

บทที่ 3

มาตรการด้านสิ่งแวดล้อม

รายละเอียดโครงการในครั้งนี้ ไม่มีการเปลี่ยนแปลงมาตรการป้องกันและลดผลกระทบสิ่งแวดล้อมในช่วงก่อสร้าง ดังแสดงในตารางที่ 3-1 เนื่องจากวัตถุประสงค์หลักของการจัดทำรายงานฉบับนี้ คือ การเพิ่มกลุ่มอุตสาหกรรมเป้าหมายเพื่อรับโรงไฟฟ้าที่ใช้ก๊าซธรรมชาติเป็นเชื้อเพลิงเข้ามาตั้งในพื้นที่นิคมฯ ดังนั้น จึงมีความจำเป็นต้องเพิ่มเติมมาตรการด้านต่างๆ สำหรับควบคุมโรงไฟฟ้าที่จะเข้ามาในพื้นที่นิคมฯ บริษัทที่ปรึกษาจึงนำมาตรการป้องกันและลดผลกระทบสิ่งแวดล้อมในช่วงดำเนินการที่ได้รับความเห็นชอบแล้ว มาเพิ่มเติมมาตรการฯ ดังกล่าว ซึ่งแสดงไว้ในตารางที่ 3-2 พร้อมทั้งนำเสนอมาตรการติดตามตรวจสอบคุณภาพสิ่งแวดล้อม ช่วงก่อสร้างและช่วงดำเนินการ ดังตารางที่ 3-3 และตารางที่ 3-4 ทั้งนี้ ให้นิคมฯ ยึดถือและปฏิบัติตามมาตรการฯ ที่ระบุไว้ในรายงานฉบับนี้แทนมาตรการฯ เดิมที่เคยได้รับความเห็นชอบจาก สผ. ก่อนหน้านี้

ตารางที่ 3-1

มาตรการป้องกันและลดผลกระทบสิ่งแวดล้อม ช่วงก่อสร้าง

นิคมอุตสาหกรรมบางปะอิน

ผลกระทบสิ่งแวดล้อม	มาตรการป้องกันและลดผลกระทบสิ่งแวดล้อม	สถานที่ดำเนินการ	ระยะเวลาดำเนินการ
1. คุณภาพอากาศ	<ul style="list-style-type: none"> - จัดพรมน้ำบริเวณถนนทางเข้าพื้นที่ก่อสร้างและบริเวณที่ทำการเปิดหน้าดินเพื่อลดการฟุ้งกระจายของฝุ่นอย่างน้อยวันละ 2 ครั้ง (เช้า-บ่าย) - ใช้ผ้าหรือพลาสติกคลุมดิน ทราายหรือวัสดุก่อสร้างอื่นๆ ที่อาจฟุ้งกระจายในระหว่างการขนส่ง - บำรุงรักษาเครื่องยนต่างๆ เพื่อลดปริมาณควันเสียที่ปล่อยออกมาจากอุปกรณ์การก่อสร้างและรถบรรทุก - ห้ามทำการเผาทำลายเศษวัสดุก่อสร้างภายในพื้นที่ก่อสร้าง 	<ul style="list-style-type: none"> - ภายในพื้นที่ก่อสร้าง - ตลอดเส้นทางขนส่ง - ภายในพื้นที่ก่อสร้างและตลอดเส้นทางขนส่ง - ภายในพื้นที่ก่อสร้าง 	<ul style="list-style-type: none"> - ตลอดระยะเวลาที่ก่อสร้างยกเว้นในช่วงฝนตก - ตลอดระยะเวลาที่ก่อสร้าง - ตลอดระยะเวลาที่ก่อสร้าง - ตลอดระยะเวลาที่ก่อสร้าง
2. เสียง	<ul style="list-style-type: none"> - งดการก่อสร้างในช่วงเวลากลางคืน (19.00-07.00 น.) - จัดทำรั้วที่ชั่วคราวสูง 2 เมตร รอบเขตพื้นที่ก่อสร้างเพื่อลดระดับเสียงจากการก่อสร้าง - จัดวางตำแหน่งเครื่องมือ/อุปกรณ์ก่อสร้างที่อาจก่อให้เกิดเสียงดังในด้านที่ไม่ติดชุมชน - ไม่ใช้อุปกรณ์ก่อสร้างที่มีเสียงดังพร้อมกัน - ใช้ปูนซีเมนต์ผสมเสร็จเพื่อลดผลกระทบด้านเสียงจากเครื่องผสมซีเมนต์ - ดูแลเครื่องจักร/อุปกรณ์ต่างๆ ให้อยู่ในสภาพดีอยู่เสมอหรืออย่างน้อยตามระยะที่กำหนดไว้ในคู่มือการดูแลบำรุงรักษาของเครื่องจักร/อุปกรณ์ดังกล่าว 	<ul style="list-style-type: none"> - ภายในพื้นที่ก่อสร้าง - ภายในพื้นที่ก่อสร้าง - ภายในพื้นที่ก่อสร้าง - ภายในพื้นที่ก่อสร้าง - ภายในพื้นที่ก่อสร้าง - ภายในพื้นที่ก่อสร้าง 	<ul style="list-style-type: none"> - ตลอดระยะเวลาที่ก่อสร้าง - ตลอดระยะเวลาที่ก่อสร้าง - ตลอดระยะเวลาที่ก่อสร้าง - ตลอดระยะเวลาที่ก่อสร้าง - ตลอดระยะเวลาที่ก่อสร้าง - ตลอดระยะเวลาที่ก่อสร้าง

ตารางที่ 3-1 (ต่อ)
มาตรการป้องกันและลดผลกระทบสิ่งแวดล้อม ช่วงก่อสร้าง
นิคมอุตสาหกรรมบางปะอิน

ผลกระทบสิ่งแวดล้อม	มาตรการป้องกันและลดผลกระทบสิ่งแวดล้อม	สถานที่ดำเนินการ	ระยะเวลาดำเนินการ
	<ul style="list-style-type: none"> - ประชาสัมพันธ์กับชุมชนที่อยู่บริเวณใกล้เคียง (บ้านบางกระสัน) ให้รับทราบเกี่ยวกับกิจกรรมการก่อสร้างโครงการก่อนการก่อสร้าง - จัดหาอุปกรณ์ป้องกันเสียง เช่น ที่อุดหู (ear plug) หรือที่ครอบหู (ear muff) เป็นต้น ให้กับคนงานก่อสร้างที่ทำงานในบริเวณที่มีเสียงดังอย่างเพียงพอ 	<ul style="list-style-type: none"> - ภายในพื้นที่ก่อสร้าง - ภายในพื้นที่ก่อสร้าง 	<ul style="list-style-type: none"> - ตลอดระยะเวลาก่อสร้าง - ตลอดระยะเวลาก่อสร้าง
3. คุณภาพน้ำ	<ul style="list-style-type: none"> - กำหนดให้บริษัทรับเหมาก่อสร้างจัดเตรียมห้องส้วมที่ถูกต้องและเพียงพอต่อจำนวนคนงาน 	<ul style="list-style-type: none"> - ภายในพื้นที่ก่อสร้าง 	<ul style="list-style-type: none"> - ตลอดระยะเวลาก่อสร้าง
4. การคมนาคมขนส่ง	<ul style="list-style-type: none"> - จัดให้มีเจ้าหน้าที่เพื่ออำนวยความสะดวกและดูแลการเข้า-ออก ของรถบรรทุกต่างๆ ที่เข้าสู่พื้นที่โครงการ - ตรวจสอบสภาพเครื่องยนต์รถบรรทุกครั้งตามคู่มือการบำรุงรักษารถตลอดอายุการใช้งาน - หลีกเลี่ยงกิจกรรมการขนส่งวัสดุอุปกรณ์ต่างๆ ในช่วงเวลากลางวัน - ควบคุมให้นำหนักบรรทุกทุกให้บรรทุกตามเกณฑ์ที่กำหนดและต้องจัดให้มีวัสดุอุปกรณ์ป้องกันการตกหล่นของวัสดุก่อสร้าง เพื่อป้องกันความเสียหายของผิวการจราจร - ทำความสะอาดล้อรถบรรทุกทุกครั้งก่อนออกจากพื้นที่ก่อสร้าง - กำหนดให้พนักงานขับรถบรรทุกปฏิบัติตามกฎจราจรอย่างเคร่งครัด 	<ul style="list-style-type: none"> - ภายในพื้นที่ก่อสร้าง - ภายในพื้นที่ก่อสร้าง - ตลอดเส้นทางขนส่ง - ตลอดเส้นทางขนส่ง - ภายในพื้นที่ก่อสร้าง - ตลอดเส้นทางขนส่ง 	<ul style="list-style-type: none"> - ตลอดระยะเวลาก่อสร้าง - ตลอดระยะเวลาก่อสร้าง - ตลอดระยะเวลาก่อสร้าง - ตลอดระยะเวลาก่อสร้าง - ตลอดระยะเวลาก่อสร้าง - ตลอดระยะเวลาก่อสร้าง

ตารางที่ 3-1 (ต่อ)
มาตรการป้องกันและลดผลกระทบสิ่งแวดล้อม ช่วงก่อสร้าง
นิคมอุตสาหกรรมบางปะอิน

ผลกระทบสิ่งแวดล้อม	มาตรการป้องกันและลดผลกระทบสิ่งแวดล้อม	สถานที่ดำเนินการ	ระยะเวลาดำเนินการ
	<ul style="list-style-type: none"> - จัดระบบและทิศทางการจราจรในพื้นที่ก่อสร้างโครงการให้เหมาะสมเพื่อป้องกันอุบัติเหตุ - กำหนดเขตห้ามนำรถจักรยานยนต์เข้าไปในพื้นที่ก่อสร้าง 	<ul style="list-style-type: none"> - ภายในพื้นที่ก่อสร้าง - ภายในพื้นที่ก่อสร้าง 	<ul style="list-style-type: none"> - ตลอดระยะเวลาก่อสร้าง - ตลอดระยะเวลาก่อสร้าง
5. การจัดการมูลฝอย	<ul style="list-style-type: none"> - จัดให้มีภาชนะรองรับมูลฝอยและสิ่งปฏิกูลที่มีฝาปิดมิดชิดตั้งกระจายอยู่ในพื้นที่ก่อสร้างอย่างเพียงพอ - ห้ามทิ้งมูลฝอยและสิ่งปฏิกูลลงในท่อระบายน้ำหรือทางระบายน้ำสาธารณะต่างๆ - แยกเศษวัสดุที่เกิดจากการก่อสร้าง มูลฝอยและสิ่งปฏิกูลจากกิจกรรมของคณงานออกจากกัน และจัดเก็บในภาชนะให้เป็นระเบียบ - จัดให้มีคนงานที่รับผิดชอบในการเก็บรวบรวมมูลฝอยและสิ่งปฏิกูลไว้ในบริเวณพื้นที่ที่กำหนดอย่างน้อยวันละ 1 ครั้ง - นำมูลฝอยและสิ่งปฏิกูลจากกิจกรรมของคณงานที่รวบรวมได้ไปกำจัดด้วยเตาเผามูลฝอยของนิคมฯ - คัดแยกมูลฝอยและสิ่งปฏิกูลที่เกิดจากการก่อสร้างที่สามารถนำไปใช้ประโยชน์ได้ เช่น เศษเหล็กส่งขายให้กับผู้รับซื้อ เป็นต้น - นำมูลฝอยและสิ่งปฏิกูลที่เกิดจากการก่อสร้างที่ไม่สามารถนำกลับไปใช้ประโยชน์ได้ไปปรับถมที่ในพื้นที่โครงการ 	<ul style="list-style-type: none"> - ภายในพื้นที่ก่อสร้าง - ภายในพื้นที่ก่อสร้าง - ภายในพื้นที่ก่อสร้าง - ภายในพื้นที่ก่อสร้าง - ภายในพื้นที่ก่อสร้าง - ภายในพื้นที่ก่อสร้าง - ภายในพื้นที่ก่อสร้าง - ภายในพื้นที่ก่อสร้าง 	<ul style="list-style-type: none"> - ตลอดระยะเวลาก่อสร้าง - ตลอดระยะเวลาก่อสร้าง - ตลอดระยะเวลาก่อสร้าง - ตลอดระยะเวลาก่อสร้าง - ตลอดระยะเวลาก่อสร้าง - ตลอดระยะเวลาก่อสร้าง - ตลอดระยะเวลาก่อสร้าง - ตลอดระยะเวลาก่อสร้าง

ตารางที่ 3-1 (ต่อ)

มาตรการป้องกันและลดผลกระทบสิ่งแวดล้อม ช่วงก่อสร้าง
นิคมอุตสาหกรรมบางปะอิน

ผลกระทบสิ่งแวดล้อม	มาตรการป้องกันและลดผลกระทบสิ่งแวดล้อม	สถานที่ดำเนินการ	ระยะเวลาดำเนินการ
6. อาชีวอนามัยและความปลอดภัย	<ul style="list-style-type: none"> - ในการพิจารณาเลือกบริษัทรับเหมาโครงการต้องพิจารณาการจัดการด้านความปลอดภัย ประกอบด้วย และในสัญญาว่าจ้างระหว่างเจ้าของโครงการและบริษัทรับเหมาก่อสร้างจะต้องระบุกรอบกลยุทธ์ถึงวิธีการคุ้มครองความปลอดภัยและสุขภาพอนามัยคนงานที่ปฏิบัติงานในโครงการ โดยต้องมีรายละเอียดเกี่ยวกับ <ul style="list-style-type: none"> • กฎเกณฑ์และข้อปฏิบัติเพื่อความปลอดภัยในการทำงาน • การจัดให้มีและควบคุมดูแลการใช้อุปกรณ์ป้องกันอันตรายส่วนบุคคลต่างๆ • การตรวจสอบสภาพเครื่องมือ/อุปกรณ์ทุกชนิด เพื่อความปลอดภัยในการทำงาน - ผู้รับเหมาต้องจัดหาอุปกรณ์ป้องกันอันตรายส่วนบุคคลที่เหมาะสมกับสภาพการทำงาน ให้เพียงพอกับจำนวนผู้ปฏิบัติงานที่ต้องใช้ ได้แก่ หมวก รองเท้านิรภัย แวนดากันแสงวัสดุ ถุงมือที่เหมาะสมกับชนิดของงาน เข็มขัดนิรภัย ตาข่ายกันตกสำหรับงานที่อยู่บนที่สูง หน้ากากช่างเชื่อมเพื่อป้องกันแสงและประกายไฟ หน้ากากป้องกันฝุ่น อุปกรณ์ลดเสียง ปลีกอุดหู ที่ครอบหู เป็นต้น - ตรวจสอบ และควบคุมดูแลให้มีการใช้อุปกรณ์ป้องกันอันตรายส่วนบุคคลอย่างถูกต้อง และเหมาะสมกับประเภทของงาน - กำหนดขอบเขตและจัดทำแนวรั้วของบริเวณพื้นที่ก่อสร้างและกำหนดจุดเข้า-ออก บริเวณพื้นที่ก่อสร้างให้ชัดเจน - จัดทำป้ายเตือนหรือโปสเตอร์เพื่อการปฏิบัติงานที่ปลอดภัยในบริเวณที่จำเป็น เช่น "เขตก่อสร้าง" "ลดความเร็วรถยนต์" "เขตสวมหมวกนิรภัย" เป็นต้น 	<ul style="list-style-type: none"> - ภายในพื้นที่ก่อสร้าง 	<ul style="list-style-type: none"> - ก่อนเริ่มดำเนินการก่อสร้าง - ตลอดระยะเวลาก่อสร้าง - ตลอดระยะเวลาก่อสร้าง - ตลอดระยะเวลาก่อสร้าง - ตลอดระยะเวลาก่อสร้าง

ตารางที่ 3-1 (ต่อ)

มาตรการป้องกันและลดผลกระทบสิ่งแวดล้อม ช่วงก่อสร้าง

นิคมอุตสาหกรรมบางปะอิน

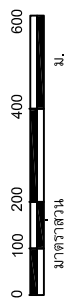
ผลกระทบสิ่งแวดล้อม	มาตรการป้องกันและลดผลกระทบสิ่งแวดล้อม	สถานที่ดำเนินการ	ระยะเวลาดำเนินการ
	<ul style="list-style-type: none"> - จัดให้มีเจ้าหน้าที่ตรวจสอบวิธีการปฏิบัติงาน สภาพของเครื่องจักร อุปกรณ์รวมทั้งสภาพแวดล้อมในการทำงานเพื่อให้ปฏิบัติงานอย่างปลอดภัย - จัดให้อุปกรณ์สำหรับการปฐมพยาบาล รวมทั้งขั้นตอนการประสานงานสำหรับจัดส่งผู้บาดเจ็บมีในกรณีเกิดอุบัติเหตุรุนแรง เพื่อนำส่งไปยังสถานพยาบาลบริเวณใกล้เคียง 	<ul style="list-style-type: none"> - ภายในพื้นที่ก่อสร้าง - ภายในพื้นที่ก่อสร้าง 	<ul style="list-style-type: none"> - ตลอดระยะเวลาก่อสร้าง - ตลอดระยะเวลาก่อสร้าง

หมายเหตุ : เจ้าของโครงการเป็นผู้รับผิดชอบทั้งหมด โดยระบุแนบท้ายสัญญาให้บริษัทรับเหมาเป็นผู้ดำเนินการ และเจ้าของโครงการจะต้องกำกับดูแลให้บริษัทรับเหมาปฏิบัติตามมาตรการทั้งหมดอย่างเคร่งครัด

ตารางที่ 3-2

มาตรการป้องกันและลดผลกระทบสิ่งแวดล้อม ช่วงดำเนินการ
หิคมอุตสาหกรรมบางปะอิน

ทรัพยากรสิ่งแวดล้อม/ รายละเอียดอื่นๆ	มาตรการป้องกันและลดผลกระทบสิ่งแวดล้อม	สถานที่ดำเนินงาน	ระยะเวลาดำเนินงาน	ผู้รับผิดชอบ
1.ทั่วไป 1.1 การใช้ที่ดินตามผัง แม่บท	<ul style="list-style-type: none"> - ดำเนินการใช้ประโยชน์ที่ดินตามผังแม่บทใหม่ภายหลังการขยายและปรับปรุงโครงการ ซึ่งมีพื้นที่รวมทั้งหมด 2,000 ไร่ ดังนี้ (รูปที่ 3.2-1) <ul style="list-style-type: none"> 1) พื้นที่อุตสาหกรรมทั่วไป 1,189.71 ไร่ คิดเป็นพื้นที่ร้อยละ 59.49 2) พื้นที่ประกอบการเสรี 165 ไร่ คิดเป็นพื้นที่ร้อยละ 8.25 3) พื้นที่พาณิชยกรรมและที่พักอาศัย 75.64 ไร่ คิดเป็นพื้นที่ร้อยละ 3.78 4) พื้นที่สาธารณูปโภคและสิ่งอำนวยความสะดวก 384.77 ไร่ คิดเป็นพื้นที่ร้อยละ 19.24 5) พื้นที่สีเขียว 257.22 ไร่ คิดเป็นพื้นที่ร้อยละ 12.86 	<ul style="list-style-type: none"> - ภายในพื้นที่โครงการ 	<ul style="list-style-type: none"> - ตลอดช่วงดำเนินการ 	<ul style="list-style-type: none"> - บริษัท ที่ดินบางปะอิน จำกัด/กนอ.
1.2 พื้นที่สีเขียวในเขต แนวกันชน (Green Belt)	<ul style="list-style-type: none"> - ก่อสร้างแนวกันชนเพิ่มเติมที่มีระยะความกว้างของแนวรวม 22.4 เมตร ต่อเนื่องจากแนวกันชนที่มีอยู่เดิม โดยให้เป็นไปตามมาตรฐาน/หลักเกณฑ์การออกแบบฯ ที่การนิคมอุตสาหกรรมแห่งประเทศไทย (กนอ.) กำหนด 	<ul style="list-style-type: none"> - พื้นที่ส่วนขยายทางด้านทิศเหนือ (ด้านหน้า) ของพื้นที่นิคมฯ 	<ul style="list-style-type: none"> - ตลอดช่วงดำเนินการ 	<ul style="list-style-type: none"> - บริษัท ที่ดินบางปะอิน จำกัด/กนอ.



สัญลักษณ์

- พื้นที่อุตสาหกรรม
- พื้นที่พาณิชยกรรม
- พื้นที่ที่พักอาศัย
- พื้นที่สาธารณูปโภคและสิ่งอำนวยความสะดวก
- พื้นที่สีเขียว
- ที่ตั้งโรงไฟฟ้า
- ถึงสูง
- ขอบเขตโครงการ ระยะที่ 1
- ขอบเขตโครงการ ระยะที่ 2
- เขตประกอบการเสรี



ที่มา : บริษัท ที่ดินบางปะอิน จำกัด, 2551

รูปที่ 3.2-1 ผังการใช้ประโยชน์ที่ดินของนิคมอุตสาหกรรมบางปะอิน

ตารางที่ 3-2 (ต่อ)
มาตรการป้องกันและลดผลกระทบสิ่งแวดล้อม ช่วงดำเนินการ
นิคมอุตสาหกรรมบางปะอิน

ทรัพยากรสิ่งแวดล้อม/ รายละเอียดอื่นๆ	มาตรการป้องกันและลดผลกระทบสิ่งแวดล้อม	สถานที่ดำเนินงาน	ระยะเวลาดำเนินงาน	ผู้รับผิดชอบ
	<ul style="list-style-type: none"> - ปลูกริมฝั่งต้น จำนวน 1 แถว ในพื้นที่แนวกันชนที่เพิ่มขึ้นใหม่ให้ต่อเนื่องจากที่เคยปลูกในแนวกันชนที่มีอยู่เดิม โดยให้เป็นไปตามมาตรฐาน - หลักเกณฑ์การออกแบบฯ ที่ กนอ. กำหนด 	<ul style="list-style-type: none"> - บนพื้นที่แนวกันชนของพื้นที่ส่วนขยายทางด้านทิศเหนือของพื้นที่นิคมฯ 	<ul style="list-style-type: none"> - ตลอดช่วงดำเนินการ 	<ul style="list-style-type: none"> - บริษัท ที่ดินบางปะอิน จำกัด/กนอ.
1.3 ประเภทอุตสาหกรรมเป้าหมาย	<ul style="list-style-type: none"> - กลุ่มโรงงานอุตสาหกรรมเป้าหมายที่นิคมฯ มีนโยบายที่จะรับเข้ามาตั้งในพื้นที่นิคมฯ มีดังนี้ <ol style="list-style-type: none"> 1) อุตสาหกรรมเบา (Light Industries) ยกตัวอย่าง เช่น <ul style="list-style-type: none"> - อุตสาหกรรมสิ่งถักและสิ่งทอ - อุตสาหกรรมเครื่องแต่งกาย - อุตสาหกรรมแปรรูปไม้และผลิตภัณฑ์จากไม้ - อุตสาหกรรมผลิตภัณฑ์กระดาษ - อุตสาหกรรมผลิตภัณฑ์พลาสติก - คลังสินค้า - ศูนย์กระจายสินค้า 2) โรงไฟฟ้าที่ใช้ก๊าซธรรมชาติเป็นเชื้อเพลิง จำนวน 1 โรง มีกำลังการผลิตไฟฟ้าประมาณ 124 เมกะวัตต์ 	<ul style="list-style-type: none"> - ภายในพื้นที่โครงการ 	<ul style="list-style-type: none"> - ตลอดช่วงดำเนินการ 	<ul style="list-style-type: none"> - บริษัท ที่ดินบางปะอิน จำกัด/กนอ.

ตารางที่ 3-2 (ต่อ)
มาตรการป้องกันและลดผลกระทบสิ่งแวดล้อม ช่วงดำเนินการ
นิคมอุตสาหกรรมบางปะอิน

ทรัพยากรสิ่งแวดล้อม/ รายละเอียดอื่นๆ	มาตรการป้องกันและลดผลกระทบสิ่งแวดล้อม	สถานที่ดำเนินการ	ระยะเวลาดำเนินการ	ผู้รับผิดชอบ
	<p>โรงงานที่จะมาตั้งใหม่ตามกลุ่มอุตสาหกรรมเป้าหมายข้างต้นจะต้องไม่เป็นโรงงานที่กระบวนการผลิตไม่มีโลหะหนักปนเปื้อนในน้ำเสียและไม่เป็นอุตสาหกรรมที่มีการใช้น้ำมากกว่าเกณฑ์ที่ ก.นอ. กำหนด</p> <p>- การรับโรงงานเข้ามาตั้งภายในพื้นที่โครงการให้เป็นไปตามประกาศคณะกรรมการนิคมอุตสาหกรรมแห่งประเทศไทย ที่ 1/2537 เรื่อง การกำหนดประเภทและขนาดของกิจการที่พึงอนุญาตให้ประกอบกิจการในนิคมอุตสาหกรรมบางปะอิน</p> <p>- โรงงานที่จะเข้ามาตั้งภายในพื้นที่โครงการจะต้องได้รับความเห็นชอบจาก ก.นอ. ก่อนทุกราย</p>	<p>- ภายในพื้นที่โครงการ</p> <p>- ภายในพื้นที่โครงการ</p>	<p>- ตลอดช่วงดำเนินการ</p> <p>- ตลอดช่วงดำเนินการ</p>	<p>- บริษัท ที่ดินบางปะอิน จำกัด/ก.นอ.</p> <p>- บริษัท ที่ดินบางปะอิน จำกัด/ก.นอ.</p>
1.4 อื่น ๆ	<p>- เมื่อผลการติดตามตรวจสอบได้แสดงให้เห็นถึงปัญหาสิ่งแวดล้อม ต้องดำเนินการปรับปรุงแก้ไขปัญหาเหล่านั้นโดยเร็ว เพื่อประโยชน์ในการพิจารณาความเหมาะสมของการกำหนดระยะเวลาการติดตามตรวจสอบต่อไป</p> <p>- หากเกิดเหตุกรณีใดๆ ก็ตาม ที่อาจก่อให้เกิดผลกระทบต่อดูแลสภาพสิ่งแวดล้อมต้องแจ้งให้การนิคมอุตสาหกรรมแห่งประเทศไทย สำนักงานทรัพยากรธรรมชาติและสิ่งแวดล้อมจังหวัดพระนครศรีอยุธยา และสำนักงานนโยบายและแผนทรัพยากรธรรมชาติและสิ่งแวดล้อม ทราบ</p>	<p>- ภายในพื้นที่โครงการ และบริเวณใกล้เคียง โดยรอบ</p> <p>- ภายในพื้นที่โครงการและบริเวณใกล้เคียงโดยรอบ</p>	<p>- ตลอดช่วงดำเนินการ</p> <p>- ตลอดช่วงดำเนินการ</p>	<p>- บริษัท ที่ดินบางปะอิน จำกัด/ก.นอ.</p> <p>- บริษัท ที่ดินบางปะอิน จำกัด/ก.นอ.</p>

ตารางที่ 3-2 (ต่อ)
มาตรการป้องกันและลดผลกระทบสิ่งแวดล้อม ช่วงดำเนินการ
นิคมอุตสาหกรรมบางปะอิน

ทรัพยากรสิ่งแวดล้อม/ รายละเอียดอื่นๆ	มาตรการป้องกันและลดผลกระทบสิ่งแวดล้อม	สถานที่ดำเนินงาน	ระยะเวลาดำเนินงาน	ผู้รับผิดชอบ
	<p>โดยเร็วเพื่อหน่วยงานที่เกี่ยวข้องดังกล่าวจะได้ให้ความร่วมมือในการแก้ไขปัญหาที่เกิดขึ้น</p> <ul style="list-style-type: none"> - เสนอรายงานผลการปฏิบัติตามมาตรฐานป้องกันและลดผลกระทบสิ่งแวดล้อมและมาตรการติดตามตรวจสอบคุณภาพสิ่งแวดล้อม โดยสรุปสิ่งแวดล้อมและมาตรการกรมแห่งประเทศไทย สำนักงานทรัพยากรธรรมชาติและสิ่งแวดล้อมจังหวัดพระนครศรีอยุธยา และสำนักงานนโยบายและแผนทรัพยากรธรรมชาติและสิ่งแวดล้อมทราบทุก 6 เดือน โดยรายงานดังกล่าวจะจัดทำตาม “แนวทางการนำเสนอผลการติดตามตรวจสอบคุณภาพสิ่งแวดล้อม (Guidelines for Environmental Monitoring)” ของสำนักงานนโยบายและแผนทรัพยากรธรรมชาติและสิ่งแวดล้อม - หากโครงการจะขอเปลี่ยนแปลงรายละเอียดโครงการ และ/หรือ มาตรการป้องกันและลดผลกระทบสิ่งแวดล้อมและมาตรการติดตามตรวจสอบคุณภาพสิ่งแวดล้อม จะต้องเสนอรายละเอียดการเปลี่ยนแปลงดังกล่าวให้สำนักงานนโยบายและแผนทรัพยากรธรรมชาติและสิ่งแวดล้อม ให้ความเห็นชอบด้านสิ่งแวดล้อมก่อนดำเนินการเปลี่ยนแปลง 	<ul style="list-style-type: none"> - ภายในพื้นที่โครงการ และบริเวณสถานที่ตรวจวัดคุณภาพสิ่งแวดล้อมตามมาตรการติดตามตรวจสอบคุณภาพสิ่งแวดล้อมของนิคมฯ 	<ul style="list-style-type: none"> - ทุก 6 เดือน ตลอดช่วงดำเนินการ 	<ul style="list-style-type: none"> - บริษัท ที่ดินบางปะอิน จำกัด/กนอ.
		<ul style="list-style-type: none"> - ภายในพื้นที่โครงการ และบริเวณสถานที่ตรวจวัดคุณภาพสิ่งแวดล้อมตามมาตรการติดตามตรวจสอบคุณภาพสิ่งแวดล้อมของนิคมฯ 	<ul style="list-style-type: none"> - ตลอดช่วงดำเนินการ 	<ul style="list-style-type: none"> - บริษัท ที่ดินบางปะอิน จำกัด/กนอ.

ตารางที่ 3-2 (ต่อ)
มาตรการป้องกันและลดผลกระทบสิ่งแวดล้อม ช่วงดำเนินการ
นิคมอุตสาหกรรมบางปะอิน

ทรัพยากรสิ่งแวดล้อม/ รายละเอียดอื่น ๆ	มาตรการป้องกันและลดผลกระทบสิ่งแวดล้อม	สถานที่ดำเนินงาน	ระยะเวลาดำเนินงาน	ผู้รับผิดชอบ
2. ทรัพยากรทางกายภาพ 2.1 คุณภาพอากาศ	<ul style="list-style-type: none"> - ควบคุมปริมาณมูลฝอยเข้าสู่เตาเผาไม่ให้เกินกว่าปริมาณที่ได้ออกแบบไว้ ประกอบด้วย <ol style="list-style-type: none"> 1) เตาเผาสำเร็จรูปขนาดเล็กแบบ Pyrolytic ขนาด 500 กิโลกรัมต่อชั่วโมง มีประสิทธิภาพทำงานได้สูงสุด 8 ชั่วโมงต่อวัน สามารถเผามูลฝอยได้สูงสุด 4 ตันต่อวันต่อเตา 2) เตาเผาสำเร็จรูปของ Andersen 2000 INC. ขนาด 625 กิโลกรัมต่อชั่วโมง มีประสิทธิภาพทำงานได้สูงสุด 12 ชั่วโมงต่อวัน สามารถเผามูลฝอยได้สูงสุด 7.5 ตันต่อวันต่อเตา - กำหนดอัตราการระบายมลพิษที่ระบายออกมาจากปล่องเตาเผา มูลฝอยแต่ละปล่องจะต้องระบายนับรวมทิศทางอากาศไม่เกินเกณฑ์ที่กำหนดไว้ ดังนี้ <p style="text-align: center;">เขตอุตสาหกรรมทั่วไป</p> <p style="text-align: center;">เตาเผามูลฝอย No.1 (ขนาด 500 กิโลกรัมต่อชั่วโมง)</p> <p style="text-align: center;">* TSP ไม่เกิน 163 มิลลิกรัมต่อลูกบาศก์เมตร หรือคิดเป็น 0.12 กรัมต่อวินาที</p> 	<ul style="list-style-type: none"> - เตาเผามูลฝอยของนิคมฯ 	<ul style="list-style-type: none"> - ตลอดช่วงดำเนินการ 	<ul style="list-style-type: none"> - บริษัท ที่ดินบางปะอิน จำกัด/กนอ.
		<ul style="list-style-type: none"> - เตาเผามูลฝอยของนิคมฯ จำนวน 5 เตา 	<ul style="list-style-type: none"> - ตลอดช่วงดำเนินการ 	<ul style="list-style-type: none"> - บริษัท ที่ดินบางปะอิน จำกัด/กนอ.

ตารางที่ 3-2 (ต่อ)

มาตรการป้องกันและลดผลกระทบสิ่งแวดล้อม ช่วงดำเนินการ
นิคมอุตสาหกรรมบางปะอิน

ทรัพยากรสิ่งแวดล้อม/ รายละเอียดอื่น ๆ	มาตรการป้องกันและลดผลกระทบสิ่งแวดล้อม	สถานที่ดำเนินงาน	ระยะเวลาดำเนินงาน	ผู้รับผิดชอบ
	<p>* SO₂ ไม่เกิน 26 ส่วนในล้านส่วน หรือคิดเป็น 0.05 กรัมต่อวินาที</p> <p>* NO_x ไม่เกิน 82 ส่วนในล้านส่วน หรือคิดเป็น 0.11 กรัมต่อวินาที</p> <p>เตาเผามูลฝอย No.2 (ขนาด 500 กิโลกรัมต่อชั่วโมง)</p> <p>* TSP ไม่เกิน 196 มิลลิกรัมต่อลูกบาศก์เมตร หรือคิดเป็น 0.14 กรัมต่อวินาที</p> <p>* SO₂ ไม่เกิน 26 ส่วนในล้านส่วน หรือคิดเป็น 0.05 กรัมต่อวินาที</p> <p>* NO_x ไม่เกิน 52 ส่วนในล้านส่วน หรือคิดเป็น 0.07 กรัมต่อวินาที</p> <p>เตาเผามูลฝอย No.3 (ขนาด 625 กิโลกรัมต่อชั่วโมง)</p> <p>* TSP ไม่เกิน 196 มิลลิกรัมต่อลูกบาศก์เมตร หรือคิดเป็น 0.19 กรัมต่อวินาที</p> <p>* SO₂ ไม่เกิน 26 ส่วนในล้านส่วน หรือคิดเป็น 0.07 กรัมต่อวินาที</p> <p>* NO_x ไม่เกิน 82 ส่วนในล้านส่วน หรือคิดเป็น 0.15 กรัมต่อวินาที</p>			

ตารางที่ 3-2 (ต่อ)
มาตรการป้องกันและลดผลกระทบสิ่งแวดล้อม ช่วงดำเนินการ
หิคมอุตสาหกรรมบางปะอิน

ทรัพยากรสิ่งแวดล้อม/ รายละเอียดอื่น ๆ	มาตรการป้องกันและลดผลกระทบสิ่งแวดล้อม	สถานที่ดำเนินงาน	ระยะเวลาดำเนินงาน	ผู้รับผิดชอบ
	<p>วันที่</p> <p><u>เตาเผามูลฝอย No.4 (ขนาด 625 กิโลกรัมต่อชั่วโมง)</u></p> <p>* TSP ไม่เกิน 196 มิลลิกรัมต่อลูกบาศก์เมตร หรือคิดเป็น 0.19 กรัมต่อวินาที</p>			
	<p>* SO₂ ไม่เกิน 26 ส่วนในล้านส่วน หรือคิดเป็น 0.07 กรัมต่อวินาที</p>			
	<p>* NO_x ไม่เกิน 82 ส่วนในล้านส่วน หรือคิดเป็น 0.15 กรัมต่อวินาที</p>			
	<p><u>เขตประกอบการเสรี</u></p> <p><u>เตาเผามูลฝอย No.5 (ขนาด 500 กิโลกรัมต่อชั่วโมง)</u></p>			
	<p>* TSP ไม่เกิน 184 มิลลิกรัมต่อลูกบาศก์เมตร หรือคิดเป็น 0.13 กรัมต่อวินาที</p>			
	<p>* SO₂ ไม่เกิน 13 ส่วนในล้านส่วน หรือคิดเป็น 0.02 กรัมต่อวินาที</p>			
	<p>* NO_x ไม่เกิน 71 ส่วนในล้านส่วน หรือคิดเป็น 0.10 กรัมต่อวินาที</p>			

ตารางที่ 3-2 (ต่อ)
มาตรการป้องกันและลดผลกระทบสิ่งแวดล้อม ช่วงดำเนินการ
นิคมอุตสาหกรรมบางปะอิน

ทรัพยากรสิ่งแวดล้อม/ รายละเอียดอื่นๆ	มาตรการป้องกันและลดผลกระทบสิ่งแวดล้อม	สถานที่ดำเนินการ	ระยะเวลาดำเนินการ	ผู้รับผิดชอบ
	<p>และต้องควบคุมอากาศเสียที่ระบายออกจากปล่องเตาเผาผลุสฟูให้มีความเหมาะสมตามมาตรฐานประกาศกระทรวงวิทยาศาสตร์ เทคโนโลยีและสิ่งแวดล้อม เรื่อง กำหนดมาตรฐานควบคุมการปล่อยทิ้งอากาศเสียจากเตาเผาผลุสฟู พ.ศ. 2540</p> <p>- หากโรงงานได้ต้องการระบายมลพิษทางอากาศเกินกว่าอัตราการระบายมลพิษที่นิคมฯ กำหนดไว้ ต้องได้รับอนุญาตจากกรมอุตสาหกรรมพิเศษแห่งประเทศไทยและนิคมฯ ก่อนเพื่อพิจารณาถึงอัตราการระบายมลพิษรวม (total emission loading) ว่ามีเหลือพอที่จะจัดสรรให้ได้เท่าใด</p> <p>- กำหนดอัตราปล่อยของมลสารทางอากาศที่ไม่ก่อให้เกิดปัญหาต่อบรรยากาศโดยรวม ต้องมีค่าไม่เกินกว่าดังนี้</p> <p>TSP ไม่เกิน 0.37 กิโลกรัมต่อไร่ต่อวัน</p> <p>CO ไม่เกิน 0.10 กิโลกรัมต่อไร่ต่อวัน</p> <p>NO₂ ไม่เกิน 1.37 กิโลกรัมต่อไร่ต่อวัน</p> <p>SO₂ ไม่เกิน 3.36 กิโลกรัมต่อไร่ต่อวัน</p> <p>- กำหนดให้โรงไฟฟ้าที่ใช้ก๊าซธรรมชาติเป็นเชื้อเพลิงที่จะเข้ามาตั้งในพื้นที่นิคมฯ ต้องระบายนํ้าทิ้งทางอากาศไม่เกินเกณฑ์ที่กำหนดไว้ ดังนี้</p> <p>NO_x ไม่เกิน 14.94 กรัมต่อวินาที</p>	<p>- ภายในพื้นที่โครงการ</p> <p>- ภายในพื้นที่โครงการส่วนขยาย</p> <p>- โรงไฟฟ้าที่ใช้ก๊าซธรรมชาติเป็นเชื้อเพลิง</p>	<p>- ตลอดช่วงดำเนินการ</p> <p>- ตลอดช่วงดำเนินการ</p> <p>- ตลอดช่วงดำเนินการ</p>	<p>- บริษัท ที่ดินบางปะอิน จำกัด/กนอ.</p> <p>- บริษัท ที่ดินบางปะอิน จำกัด/กนอ.</p> <p>- บริษัท ที่ดินบางปะอิน จำกัด/กนอ.</p>

ตารางที่ 3-2 (ต่อ)
มาตรการป้องกันและลดผลกระทบสิ่งแวดล้อม ช่วงดำเนินการ
นิคมอุตสาหกรรมบางปะอิน

ทรัพยากรสิ่งแวดล้อม/ รายละเอียดอื่น ๆ	มาตรการป้องกันและลดผลกระทบสิ่งแวดล้อม	สถานที่ดำเนินการ	ระยะเวลาดำเนินงาน	ผู้รับผิดชอบ
	<p>SO₂ ไม่เกิน 0.20 กรัมต่อวินาที</p> <p>TSP ไม่เกิน 1.32 กรัมต่อวินาที</p> <p>- กำหนดให้โรงไฟฟ้าที่เข้ามตั้งในพื้นที่นิคมฯ ต้องดำเนินการดังนี้</p> <ul style="list-style-type: none"> * เลือกใช้เทคโนโลยีที่ทันสมัยสามารถควบคุมปริมาณ NO_x ที่ระบายออกในปริมาณต่ำ * ติดตั้งเครื่องมือตรวจวัดคุณภาพอากาศจากปล่องอย่างต่อเนื่อง (CEMs : continuous emission monitoring system) * ให้มีการ Audit เครื่องมือตรวจวัดคุณภาพอากาศจากปล่องอย่างต่อเนื่อง (CEMs : continuous emission monitoring system) โดย Third party อย่างน้อย ปีละ 1 ครั้ง * กำหนดให้มีการตรวจวัดคุณภาพอากาศทุก 6 เดือน <p>- ควบคุมอัตราการระบายสารมลพิษจากปล่องโรงงานต่างๆ ให้เป็นไปตามมาตรฐานการปล่อยสารมลพิษตามกฎหมายที่เกี่ยวข้องกำหนดไว้</p> <p>- กำหนดแผนการตรวจสอบ และบำรุงรักษาอุปกรณ์ที่ใช้ในการควบคุมสารมลพิษต่างๆ</p>	<p>- โรงไฟฟ้าที่ใช้ก๊าซธรรมชาติเป็นเชื้อเพลิง</p>	<p>- ตลอดช่วงดำเนินการ</p>	<p>- บริษัท ที่ดินบางปะอิน จำกัด/กนอ.</p>
	<p>- เตาเผามูลฝอยและปล่องระบายนายอากาศเสียของโรงงานในโครงการ</p> <p>- ภายในพื้นที่โครงการ</p>	<p>- เตาเผามูลฝอยและปล่องระบายนายอากาศเสียของโรงงานในโครงการ</p> <p>- ภายในพื้นที่โครงการ</p>	<p>- ตลอดช่วงดำเนินการ</p> <p>- ตลอดช่วงดำเนินการ</p>	<p>- บริษัท ที่ดินบางปะอิน จำกัด/กนอ.</p> <p>- บริษัท ที่ดินบางปะอิน จำกัด/กนอ.</p>

ตารางที่ 3-2 (ต่อ)
มาตรการป้องกันและลดผลกระทบสิ่งแวดล้อม ช่วงดำเนินการ
นิคมอุตสาหกรรมบางปะอิน

ทรัพยากรสิ่งแวดล้อม/ รายละเอียดอื่นๆ	มาตรการป้องกันและลดผลกระทบสิ่งแวดล้อม	สถานที่ดำเนินงาน	ระยะเวลาดำเนินงาน	ผู้รับผิดชอบ
	- โรงงานที่จะเข้ามาตั้งในพื้นที่นิคมฯ จะต้องแจ้งรายละเอียดแหล่งกำเนิดมลพิษทางอากาศ และปริมาณมลสารที่คาดว่าจะเกิดขึ้นรวมระบบควบคุมป้องกัน	- โรงงานภายในพื้นที่โครงการ	- ก่อนการก่อสร้างและตลอดช่วงดำเนินการ	- โรงงาน/กนอ./บริษัทที่ดินบางปะอิน จำกัด
	- โรงงานที่อยู่ใกล้เคียงต้องศึกษาผลกระทบสิ่งแวดล้อมจะต้องจัดทำรายงานการศึกษาเสนอต่อสำนักงานนโยบายและแผนทรัพยากรธรรมชาติและสิ่งแวดล้อมพิจารณาให้ความเห็นชอบตามขั้นตอนที่กฎหมายกำหนดก่อนดำเนินการ	- โรงงานภายในพื้นที่โครงการ	- ก่อนการก่อสร้าง	- โรงงานที่ต้องศึกษา EIA
	- โรงงานภายในพื้นที่นิคมฯ จะต้องมีการตรวจสอบคุณภาพอากาศจากปล่องระบายและควบคุมให้เป็นไปตามมาตรฐานการปลดปล่อยสารมลพิษตามที่กฎหมายกำหนดไว้	- โรงงานภายในพื้นที่โครงการ	- ตลอดช่วงดำเนินการ	- เจ้าของโรงงาน/กนอ.
	- โรงงานที่จะเข้ามาตั้งในพื้นที่ติดกับพื้นที่พักอาศัยควรเป็นโรงงานที่ไม่มีปล่องระบายอากาศเสีย หรือถ้ามีต้องกำหนดให้ความสูงของปล่องมีความสูงกว่าความสูงของอาคารที่พักอาศัย หรือต้องมีความสูงไม่น้อยกว่า 20 เมตร	- แปลงที่ดินที่ขอเปลี่ยนแปลงการใช้ที่ดินจากพื้นที่พักอาศัยเป็นพื้นที่อุตสาหกรรมทั่วไป	- ก่อนการก่อสร้างและตลอดช่วงดำเนินการ	- โรงงาน/กนอ./บริษัทที่ดินบางปะอิน จำกัด

ตารางที่ 3-2 (ต่อ)
มาตรการป้องกันและลดผลกระทบสิ่งแวดล้อม ช่วงดำเนินการ
นิคมอุตสาหกรรมบางปะอิน

ทรัพยากรสิ่งแวดล้อม/ รายละเอียดอื่น ๆ	มาตรการป้องกันและลดผลกระทบสิ่งแวดล้อม	สถานที่ดำเนินการ	ระยะเวลาดำเนินการ	ผู้รับผิดชอบ
2.2 เสียง	<p>- กำหนดให้โรงงานที่จะเข้ามาตั้งในที่ดินที่อยู่ติดกับพื้นที่พักอาศัยควรเป็นโรงงานที่ไม่ก่อให้เกิดเสียงดังรบกวนหรือควรจัดผังโรงงานในด้านหน้าหรือด้านหลังโรงงานอยู่ทางด้านที่ติดกับพื้นที่พักอาศัยและให้ด้านหลังของอาคารโรงงานหรือบริเวณที่อาจก่อให้เกิดเสียงดังของโรงงานอยู่ทางด้านฝั่งตรงข้ามกับพื้นที่พักอาศัยดังกล่าว</p> <p>- กำหนดที่ตั้งของโรงงานที่คาดว่าจะมีแหล่งกำเนิดเสียงดังให้อยู่ห่างจากบริเวณที่ติดกับชุมชนโดยเฉพาะบ้านคลองพุทธา</p> <p>- กำหนดให้โรงงานต้องควบคุมการทำงานของเครื่องจักรกลต่างๆ ภายในโรงงานให้มีประสิทธิภาพ เครื่องจักรที่เป็นแหล่งกำเนิดเสียงให้จัดวางบนแผ่นรองกันสะเทือนหรือมีฝาปิดครอบ เพื่อลดเสียงและแรงสะเทือน</p> <p>- กำหนดให้โรงงานต้องควบคุมให้คนงานอยู่ห่างจากเครื่องจักรในระยะปลอดภัยตามที่กำหนดและกำหนดให้คนงานต้องสวมเครื่องป้องกันส่วนบุคคล เช่น Ear plug หรือ Ear muffs เป็นต้น</p> <p>- กำหนดให้โรงงานต้องควบคุมเวลาทำงานของคนงานในบริเวณที่มีเสียงดัง ให้เป็นไปตามประกาศของกระทรวงแรงงานและกฎหมายอื่นๆ ที่เกี่ยวข้อง</p>	<p>- แปลงที่ดินที่ขอเปลี่ยนแปลงการใช้ที่ดินจากพื้นที่พักอาศัยเป็นพื้นที่อุตสาหกรรมทั่วไป</p> <p>- ภายในพื้นที่โครงการ</p> <p>- ในโรงงานที่มีเสียงดัง</p> <p>- ในโรงงานที่มีเสียงดัง</p> <p>- ในโรงงานที่มีเสียงดัง</p>	<p>- ก่อนการก่อสร้างและตลอดช่วงดำเนินการ</p> <p>- ระหว่างขออนุญาตตั้งโรงงาน</p> <p>- ตลอดช่วงดำเนินการ</p> <p>- ตลอดช่วงดำเนินการ</p> <p>- ตลอดช่วงดำเนินการ</p>	<p>- โรงงาน/กนอ./บริษัทที่ดินบางปะอิน จำกัด</p> <p>- โรงงาน/กนอ./บริษัทที่ดินบางปะอิน จำกัด</p> <p>- โรงงาน/กนอ.</p> <p>- โรงงาน/กนอ.</p> <p>- โรงงาน/กนอ.</p>

ตารางที่ 3-2 (ต่อ)
มาตรการป้องกันและลดผลกระทบสิ่งแวดล้อม ช่วงดำเนินการ
นิคมอุตสาหกรรมบางปะอิน

ทรัพยากรสิ่งแวดล้อม/ รายละเอียดอื่น ๆ	มาตรการป้องกันและลดผลกระทบสิ่งแวดล้อม	สถานที่ดำเนินงาน	ระยะเวลาดำเนินงาน	ผู้รับผิดชอบ
	<ul style="list-style-type: none"> - ตรวจสอบบำรุงรักษาเครื่องสูบน้ำตามระยะเวลาที่ระบุในข้อกำหนดของอุปกรณ์ต่างๆ - ติดตั้งเครื่องสูบน้ำให้อยู่ภายในอาคารสูบน้ำที่เป็นอาคารคอนกรีต - กำหนดให้โรงไฟฟ้าที่เข้ามาตั้งในพื้นที่นิคมฯ ควบคุมระดับเสียงบริเวณริมรั้วไม่เกิน 70 เดซิเบลเอ ตามประกาศกระทรวงอุตสาหกรรม เรื่อง กำหนดค่าระดับเสียงการรบกวนและระดับเสียงที่เกิดจากการประกอบกิจการโรงงาน พ.ศ. 2548 	<ul style="list-style-type: none"> - เครื่องสูบน้ำใต้บ - เครื่องสูบน้ำใต้บ - ริมรั้วโรงไฟฟ้าที่เข้ามาตั้งภายในพื้นที่โครงการ 	<ul style="list-style-type: none"> - ตลอดช่วงดำเนินการ - ตลอดช่วงดำเนินการ - ตลอดช่วงดำเนินการ 	<ul style="list-style-type: none"> - บริษัท ที่ดินบางปะอิน จำกัด - บริษัท ที่ดินบางปะอิน จำกัด - โรงไฟฟ้าภายใต้การกำกับดูแลของบริษัท ที่ดินบางปะอิน จำกัด/ทอ.
2.3 อุทกวิทยาและ คุณภาพน้ำผิวดิน	<ul style="list-style-type: none"> - ดำเนินการระบบบำบัดน้ำเสียส่วนกลางอย่างต่อเนื่อง ประกอบด้วย <ol style="list-style-type: none"> 1) ระบบบำบัดน้ำเสียประเภท Extended Activated Sludge แบบ SCBA (Surface Contractor Biological Aerator) ขนาด 12,000 ลูกบาศก์เมตรต่อวัน 2) กำหนดความเข้มข้นของ BOD ในน้ำเสียรวมของโรงงานที่ส่งเข้ามาบำบัดต้องมีค่าไม่เกิน 500 มิลลิกรัมต่อลิตร 3) น้ำทิ้งที่ผ่านการบำบัดจากระบบบำบัดน้ำเสียส่วนกลางจะต้องระบายลงบ่อ Polishing Pond ที่มีระยะเวลาเก็บกัก 1 วัน ก่อนที่จะระบาย 	<ul style="list-style-type: none"> - ระบบบำบัดน้ำเสียส่วนกลาง บ่อ Polishing Pond และคูระบายน้ำภายในพื้นที่โครงการ 	<ul style="list-style-type: none"> - ตลอดช่วงดำเนินการ 	<ul style="list-style-type: none"> - บริษัท ที่ดินบางปะอิน จำกัด

ตารางที่ 3-2 (ต่อ)
มาตรการป้องกันและลดผลกระทบสิ่งแวดล้อม ช่วงดำเนินการ
นิคมอุตสาหกรรมบางปะอิน

ทรัพยากรสิ่งแวดล้อม/ รายละเอียดอื่น ๆ	มาตรการป้องกันและลดผลกระทบสิ่งแวดล้อม	สถานที่ดำเนินการ	ระยะเวลาดำเนินการ	ผู้รับผิดชอบ
	<p>ลงคู่มือแนวรอบโครงการที่มีระยะเวลาเก็บกักอย่างน้อย 11 วัน เพื่อเป็นการบำบัดน้ำออกหนึ่งก่อนที่จะสูบออกนอกพื้นที่นิคมฯ</p> <p>- โรงงานใหม่ทุกโรงที่เข้ามาดำเนินการในพื้นที่นิคมฯ จะต้องให้ข้อมูลกระบวนการผลิต ปริมาณน้ำทิ้ง และลักษณะสมบัติของน้ำเสีย รวมทั้งมาตรการควบคุมป้องกัน แก้ไขผลกระทบสิ่งแวดล้อม</p> <p>- โรงงานทุกโรงจะต้องระบายน้ำเสียของโรงงานลงสู่ท่อรวบรวมน้ำเสีย เพื่อส่งไปบำบัดที่ระบบบำบัดน้ำเสียส่วนกลางของนิคมฯ โดยต้องจ่ายค่าบริการตามระเบียบข้อบังคับของนิคมฯ ทั้งนี้จะต้องตรวจสอบควบคุมคุณภาพของน้ำเสียให้อยู่ในเกณฑ์คุณภาพน้ำเข้าระบบบำบัดน้ำเสียส่วนกลางของนิคมฯ</p> <p>- กำหนดให้โรงไฟฟ้าต้องบำบัดน้ำเสียให้ได้ตามเกณฑ์การนิคมอุตสาหกรรมแห่งประเทศไทยกำหนด และอุณหภูมิของน้ำทิ้งต้องเป็นไปตามเกณฑ์ของกรมโรงงานอุตสาหกรรม ก่อนระบายน้ำทิ้งดังกล่าวเข้าสู่ระบบบำบัดน้ำเสียส่วนกลางของนิคมฯ ทั้งนี้ ต้องไม่ส่งผลกระทบต่อระบบบำบัดน้ำเสียส่วนกลางของนิคมฯ</p>	<p>- ภายในพื้นที่ของแต่ละโรงงาน</p> <p>- ภายในพื้นที่ของแต่ละโรงงาน</p> <p>- โรงไฟฟ้าที่เข้ามายังภายในพื้นที่โครงการ</p>	<p>- ระหว่างขออนุญาตตั้งโรงงาน</p> <p>- ระหว่างดำเนินการของแต่ละโรงงาน</p> <p>- ตลอดช่วงดำเนินการ</p>	<p>- โรงงาน/กนอ./บริษัท ที่ดินบางปะอิน จำกัด</p> <p>- โรงงาน/กนอ./บริษัท ที่ดินบางปะอิน จำกัด</p> <p>- โรงไฟฟ้าภายใต้การกำกับดูแลของบริษัท ที่ดินบางปะอิน จำกัด/กนอ.</p>

ตารางที่ 3-2 (ต่อ)
มาตรการป้องกันและลดผลกระทบสิ่งแวดล้อม ช่วงดำเนินการ
นิคมอุตสาหกรรมบางปะอิน

ทรัพยากรสิ่งแวดล้อม/ รายละเอียดอื่น ๆ	มาตรการป้องกันและลดผลกระทบสิ่งแวดล้อม	สถานที่ดำเนินงาน	ระยะเวลาดำเนินงาน	ผู้รับผิดชอบ
	<ul style="list-style-type: none"> - นำน้ำทิ้งที่บำบัดแล้วกลับไปใช้ประโยชน์ในนิคมฯ ให้มากที่สุด เช่น รดน้ำต้นไม้ สนามหญ้าในพื้นที่นิคมฯ และในโรงงานต่างๆ เป็นต้น รวมทั้งส่งเสริมให้หน่วยงานภายนอกสามารถเข้ามำนำน้ำทิ้งกลับไปใช้ประโยชน์ได้ เช่น เพื่อการเกษตร รดน้ำต้นไม้ เป็นต้น - เนื่องจากน้ำทิ้งที่ระบายออกพื้นที่นิคมฯ ไม่ได้ระบายผ่านคลองชุดเพื่อลงแม่น้ำเจ้าพระยา อันจะส่งผลกระทบต่อความเป็นต่อแหล่งน้ำดิบเพื่อการประปาโดยตรงดังเช่นอดีต ดังนั้น 	<ul style="list-style-type: none"> - ภายในพื้นที่โครงการ และในพื้นที่ของแต่ละโรงงาน 	<ul style="list-style-type: none"> - ตลอดช่วงดำเนินการ 	<ul style="list-style-type: none"> - บริษัท ที่ดินบางปะอิน จำกัด/โรงงาน/กนอ.
	<ul style="list-style-type: none"> - ปริมาณน้ำทิ้งที่ระบายออกพื้นที่นิคมฯ ในช่วงฤดูแล้งต้องมีปริมาณไม่เกิน 8,500 ลูกบาศก์เมตรต่อวัน ที่ความเข้มข้นของบีโอดีไม่เกิน 6 มิลลิกรัมต่อลิตร - ความสกปรกในรูปบีโอดีกำหนดให้ระบายออกพื้นที่โครงการได้ไม่เกิน 51 กิโลกรัมบีโอดีต่อวัน ทั้งช่วงฤดูแล้งและฤดูฝน - ตรวจสอบท่อรวบรวมน้ำเสีย ท่อระบายน้ำฝน และคูระบายน้ำรอบโครงการอย่างน้อยปีละ 2 ครั้ง เพื่อพิจารณาขุดลอกเพื่อป้องกันการอุดตันการไหลของน้ำ 	<ul style="list-style-type: none"> - สถานีสูบน้ำออกนอกพื้นที่โครงการ 	<ul style="list-style-type: none"> - ตลอดช่วงดำเนินการ 	<ul style="list-style-type: none"> - บริษัท ที่ดินบางปะอิน จำกัด/โรงงาน/กนอ.
		<ul style="list-style-type: none"> - ภายในพื้นที่โครงการ 	<ul style="list-style-type: none"> - ตลอดช่วงดำเนินการ 	<ul style="list-style-type: none"> - บริษัท ที่ดินบางปะอิน จำกัด/โรงงาน/กนอ.

ตารางที่ 3-2 (ต่อ)
มาตรการป้องกันและลดผลกระทบสิ่งแวดล้อม ช่วงดำเนินการ
นิคมอุตสาหกรรมบางปะอิน

ทรัพยากรสิ่งแวดล้อม/ รายละเอียดอื่น ๆ	มาตรการป้องกันและลดผลกระทบสิ่งแวดล้อม	สถานที่ดำเนินงาน	ระยะเวลาดำเนินงาน	ผู้รับผิดชอบ
	<ul style="list-style-type: none"> - ช่อมบำรุงรักษาเครื่องสูบน้ำของสถานีสูบน้ำทั้ง 3 แห่ง ให้พร้อมใช้งานได้ทุกเวลา - ดำเนินการติดตามตรวจสอบคุณภาพน้ำผิวดิน และน้ำเข้า-ออกระบบบำบัดน้ำเสียส่วนกลางตามแผนงานการติดตามตรวจสอบคุณภาพสิ่งแวดล้อมของโครงการอย่างสม่ำเสมอ 	<ul style="list-style-type: none"> - ภายในพื้นที่โครงการ - ภายในพื้นที่โครงการ 	<ul style="list-style-type: none"> - ตลอดช่วงดำเนินการ - ตลอดช่วงดำเนินการ 	<ul style="list-style-type: none"> - บริษัท ที่ดินบางปะอิน จำกัด/โรงงาน/กนอ. - บริษัท ที่ดินบางปะอิน จำกัด/โรงงาน/กนอ.
2.4 อุทกวิทยาและ คุณภาพน้ำใต้ดิน	<ul style="list-style-type: none"> - ควบคุมการสูบน้ำจากบ่อบาดาลแต่ละบ่อให้ไม่เกินปริมาณที่กรมทรัพยากรธรณีอนุญาต - สนับสนุนให้มีการนำน้ำทั้งที่ผ่านบำบัดแล้วไปใช้ประโยชน์ให้มากที่สุด - ให้น้ำจากระบบผลิตน้ำประปาผิวดินเป็นแหล่งน้ำหลักส่วนบ่อบาดาลที่มีอยู่เดิมให้ใช้เป็นแหล่งน้ำสำรอง - ดำเนินการติดตั้งบ่อตรวจวัดคุณภาพน้ำใหม่ให้ถูกต้องและได้มาตรฐานตามแนวทางที่เสนอโดยกรมควบคุมมลพิษ ในทุกบ่อฝังกลบเข้าและภาคตะกอน โดยที่แต่ละหลุมฝังกลบให้ติดตั้งอย่างน้อย จำนวน 3 บ่อ เป็นบ่อที่อยู่ทางต้นน้ำ (Up-gradient) จำนวน 1 บ่อ และอยู่ทางด้านท้ายน้ำ (Down-gradient) จำนวน 2 บ่อ 	<ul style="list-style-type: none"> - บ่อบาดาลภายในพื้นที่โครงการ - ภายในพื้นที่โครงการ - ภายในพื้นที่โครงการ - หลุมฝังกลบเข้าและภาคตะกอน 	<ul style="list-style-type: none"> - ตลอดช่วงดำเนินการ - ตลอดช่วงดำเนินการ - ตลอดช่วงดำเนินการ - ตลอดช่วงดำเนินการ โดยติดตั้งให้แล้วเสร็จตั้งแต่ช่วง ก่อสร้างโครงการ 	<ul style="list-style-type: none"> - บริษัทที่ดินบางปะอิน จำกัด/โรงงาน/กนอ. - บริษัท ที่ดินบางปะอิน จำกัด/กนอ. - บริษัท ที่ดินบางปะอิน จำกัด/กนอ. - บริษัท ที่ดินบางปะอิน จำกัด

ตารางที่ 3-2 (ต่อ)
มาตรการป้องกันและลดผลกระทบสิ่งแวดล้อม ช่วงดำเนินการ
นิคมอุตสาหกรรมบางปะอิน

ทรัพยากรสิ่งแวดล้อม/ รายละเอียดอื่น ๆ	มาตรการป้องกันและลดผลกระทบสิ่งแวดล้อม	สถานที่ดำเนินงาน	ระยะเวลาดำเนินงาน	ผู้รับผิดชอบ
	<ul style="list-style-type: none"> - เสนอให้ติดตั้งบ่อตรวจสอบคุณภาพน้ำโดยรอบบ่อฝังกลบเก่า 2 พื้นที่ คือ ในเขต GIZ ระยะที่ 1 (2 ไร่) กับในเขต GIZ ระยะที่ 2 (11 ไร่) รวมอย่างน้อย 6 บ่อ - ดำเนินการติดตามตรวจสอบคุณภาพน้ำจากบ่อตรวจสอบอย่างใกล้ชิด และสม่ำเสมอ หากพบว่ามีความผิดปกติเกิดขึ้น ให้รีบหาสาเหตุและดำเนินการแก้ไขโดยเร็ว 	<ul style="list-style-type: none"> - พื้นที่ฝังกลบเก่า 2 พื้นที่ ในเขต GIZ ระยะที่ 1 และ 2 - บ่อติดตามตรวจสอบที่ ติดตั้งบริเวณหลุมฝังกลบเก่าและภาคตะกอน 	<ul style="list-style-type: none"> - ตลอดช่วงดำเนินการ โดยมีค่าใช้จ่ายประมาณ 150,000 บาท - ตลอดช่วงดำเนินการ 	<ul style="list-style-type: none"> - บริษัท ที่ดินบางปะอิน จำกัด - บริษัท ที่ดินบางปะอิน จำกัด
3. ค่าการใช้ประโยชน์ของมนุษย์ 3.1 การคมนาคม	<ul style="list-style-type: none"> - ประสานงานกับทางเจ้าหน้าที่ตำรวจจราจรให้มาช่วยอำนวยความสะดวกบริเวณทางเข้า - ออกพื้นที่นิคมฯ เพื่ออำนวยความสะดวกให้กับ การจราจรในช่วงเร่งด่วนหรือกรณีฉุกเฉิน โดยทางนิคมฯ ได้จัดให้มี ป้อมยามประจำด้านหน้าโครงการแล้ว - ติดตั้งป้ายจราจรและสัญญาณไฟจราจรอย่างชัดเจนบริเวณทางเข้า - ออกพื้นที่นิคมฯ 	<ul style="list-style-type: none"> - จุดเข้า - ออก พื้นที่โครงการ - จุดเข้า - ออก พื้นที่โครงการ 	<ul style="list-style-type: none"> - ตลอดช่วงดำเนินการ - ตลอดช่วงดำเนินการ 	<ul style="list-style-type: none"> - บริษัท ที่ดินบางปะอิน จำกัด/กนอ. - บริษัท ที่ดินบางปะอิน จำกัด/กนอ.

ตารางที่ 3-2 (ต่อ)
มาตรการป้องกันและลดผลกระทบสิ่งแวดล้อม ช่วงดำเนินการ
นิคมอุตสาหกรรมบางปะอิน

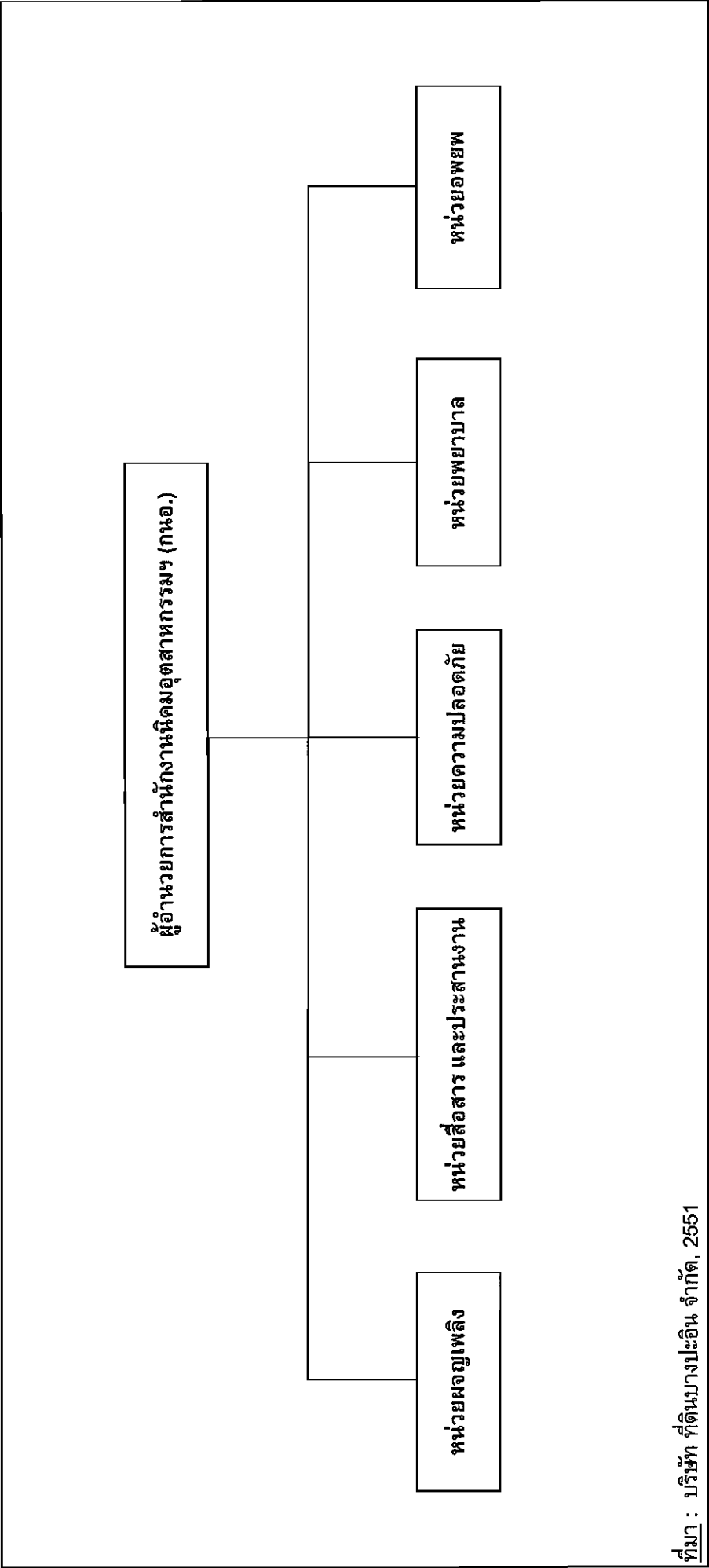
ทรัพยากรสิ่งแวดล้อม/ รายละเอียดอื่นๆ	มาตรการป้องกันและลดผลกระทบสิ่งแวดล้อม	สถานที่ดำเนินการ	ระยะเวลาดำเนินการ	ผู้รับผิดชอบ
	<ul style="list-style-type: none"> - จัดระบบการจราจรภายในพื้นที่นิคมฯ เพื่อให้เกิดความปลอดภัยสูงสุด - ประสานงานกับทางโรงงานภายในนิคมฯ ให้หลีกเลี่ยงการบรรทุกขนส่งวัสดุ/ผลิตภัณฑ์ เข้า-ออก พื้นที่นิคมฯ ในช่วงเวลาที่คาดว่าจะมีปริมาณการจราจรบนท้องถนนสูงสุด เช่น 07.00-08.00 น. และ 17.00-18.00 น. เป็นต้น - ประสานงานกับโรงงานภายในนิคมฯ ให้ช่วยกักจับและกำหนดมาตรการเข้มงวดก่อนขนบรรทุกให้ขั้บรรดด้วยความปลอดภัยระวังเป็นพิเศษ โดยเฉพาะช่วงที่ผ่านชุมชนและจุดเข้า-ออกพื้นที่นิคมฯ - จัดบันทึกสถิติอุบัติเหตุจากการคมนาคมขนส่ง เพื่อนำมาปรับปรุงแก้ไข 	<ul style="list-style-type: none"> - ภายในพื้นที่โครงการ - จุดเข้า - ออก พื้นที่โครงการ - บริเวณพื้นที่เป็นเส้นทางขนส่ง - ภายในพื้นที่โครงการ 	<ul style="list-style-type: none"> - ตลอดช่วงดำเนินการ - ตลอดช่วงดำเนินการ - ตลอดช่วงดำเนินการ - ตลอดช่วงดำเนินการ 	<ul style="list-style-type: none"> - บริษัท ที่ดินบางปะอิน จำกัด/กนอ. - บริษัท ที่ดินบางปะอิน จำกัด/กนอ. - บริษัท ที่ดินบางปะอิน จำกัด/กนอ. - บริษัท ที่ดินบางปะอิน จำกัด/กนอ.
3.2 การใช้น้ำ	<ul style="list-style-type: none"> - ควบคุมปริมาณการใช้น้ำของโรงไฟฟ้าไม่เกิน 5,000 ลูกบาศก์เมตรต่อวัน 	<ul style="list-style-type: none"> - โรงไฟฟ้าที่เข้ามามีภายในพื้นที่นิคมฯ 	<ul style="list-style-type: none"> - ตลอดช่วงดำเนินการ 	<ul style="list-style-type: none"> - โรงไฟฟ้าภายใต้การกำกับดูแลของบริษัท ที่ดินบางปะอิน จำกัด/กนอ.

ตารางที่ 3-2 (ต่อ)
มาตรการป้องกันและลดผลกระทบสิ่งแวดล้อม ช่วงดำเนินการ
นิคมอุตสาหกรรมบางปะอิน

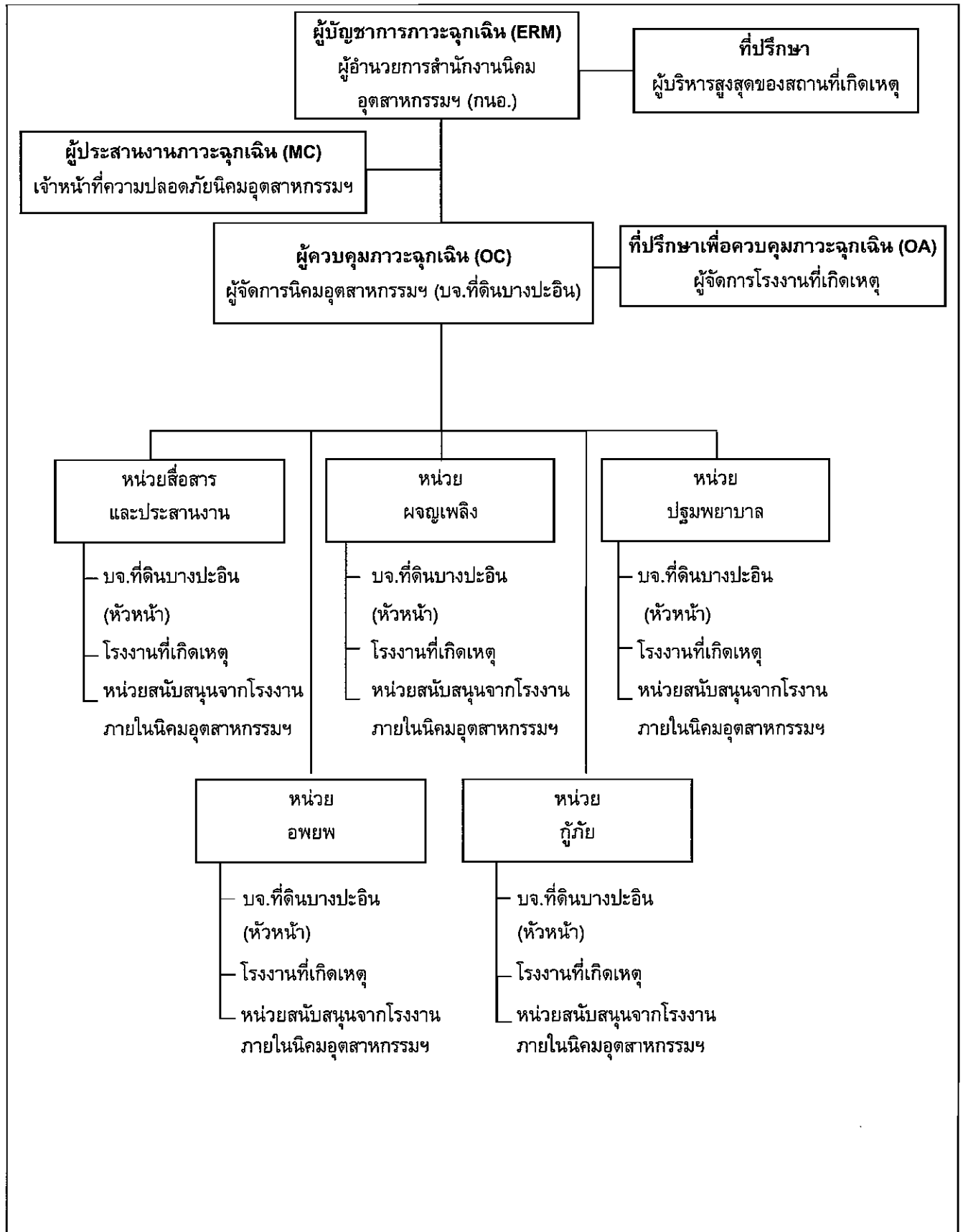
ทรัพยากรสิ่งแวดล้อม/ รายละเอียดอื่น ๆ	มาตรการป้องกันและลดผลกระทบสิ่งแวดล้อม	สถานที่ดำเนินการ	ระยะเวลาดำเนินการ	ผู้รับผิดชอบ
	<p>- ดำเนินการตามแผนการลดปริมาณน้ำใช้ของโรงงานที่มีอยู่ในปัจจุบันลงร้อยละ 10 หรือให้ลดลงจนอยู่ในเกณฑ์ที่ ก.น.อ. โดยมีมาตรการดำเนินการหรือวิธีปฏิบัติที่สำคัญ เช่น</p> <p>1) ประสานงานกับโรงงานที่มีอัตราการใช้น้ำเกินกว่าเกณฑ์ที่ ทาง ก.น.อ. กำหนด เพื่อหาวิธีการลดปริมาณการใช้น้ำให้มีอัตราไม่เกินกว่าเกณฑ์ที่ทาง ก.น.อ. กำหนด คือ 7 ลูกบาศก์เมตรต่อไร่ต่อวัน สำหรับเขตอุตสาหกรรมทั่วไป และ 9 ลูกบาศก์เมตรต่อไร่ต่อวัน สำหรับเขตอุตสาหกรรมเสรีทั่วไประยะ 9 ลูกบาศก์เมตรต่อไร่ต่อวัน สำหรับการประกอบบริการเสรี</p> <p>2) รณรงค์และประชาสัมพันธ์ให้มีการประหยัดน้ำในพื้นที่ที่อาศัยและอาคารสำนักงาน</p> <p>3) ส่งเสริมให้โรงงานนำน้ำที่กลับมาใช้ประโยชน์ใหม่ (Reuse) ให้มากขึ้น เช่น อนุญาตให้โรงงานติดตั้งเครื่องสูบน้ำขนาดเล็กเพื่อสูบน้ำจากคูระบายน้ำภายในโครงการขึ้นมาใช้ทำความสะอาดพื้น รดน้ำต้นไม้/สนามหญ้า เป็นต้น เพื่อลดปริมาณการใช้น้ำประปา</p> <p>- ดำเนินการก่อสร้างระบบผลิตน้ำประปาเพื่อใช้สำหรับการอุตสาหกรรม โดยใช้น้ำจากแหล่งน้ำผิวดิน (คลองวัง) เป็นแหล่งน้ำดิบร่วมกับน้ำจากบ่อกักน้ำใส (Polishing Pond) อีกประมาณร้อยละ 10 ของปริมาณน้ำดิบที่ใช้ทั้งหมด</p>	<p>- ภายในพื้นที่โครงการปัจจุบันและพื้นที่โครงการส่วนขยาย</p>	<p>- เริ่มดำเนินการทันที โดยกำหนดเป้าหมายลดปริมาณน้ำใช้ของโรงงานที่มีอยู่ในปัจจุบันในภาพรวมลงร้อยละ 10 เมื่อเทียบกับปริมาณน้ำใช้ในปัจจุบันภายในสิ้นปี 2548</p>	<p>- บริษัท ที่ดินบางปะอิน จำกัด/ก.น.อ.</p>
		<p>- พื้นที่ก่อสร้างระบบผลิตน้ำประปา</p>	<p>- ตลอดช่วงดำเนินการ</p>	<p>- บริษัท ที่ดินบางปะอิน จำกัด/ก.น.อ.</p>

ตารางที่ 3-2 (ต่อ)
มาตรการป้องกันและลดผลกระทบสิ่งแวดล้อม ช่วงดำเนินการ
นิคมอุตสาหกรรมบางปะอิน

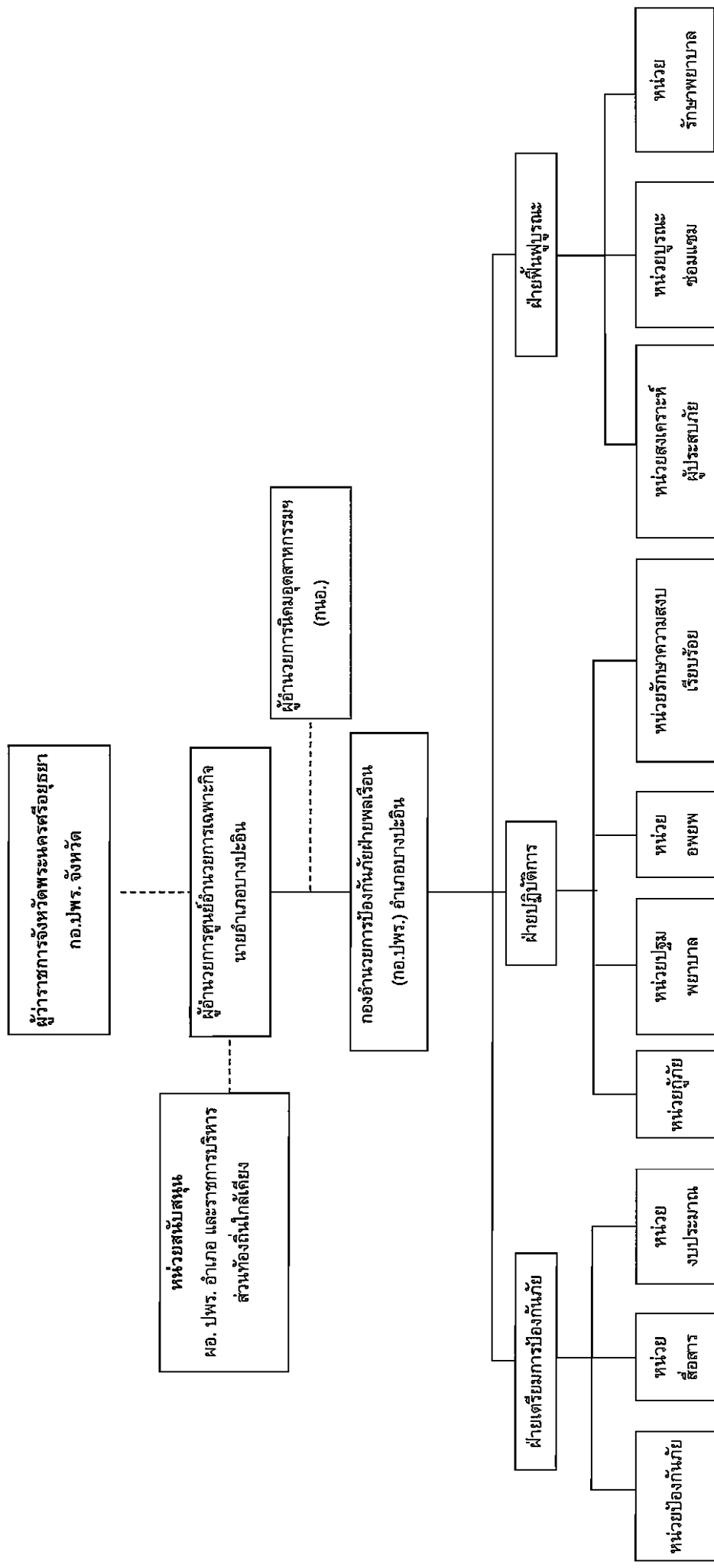
ทรัพยากรสิ่งแวดล้อม/ รายละเอียดอื่น ๆ	มาตรการป้องกันและลดผลกระทบสิ่งแวดล้อม	สถานที่ดำเนินงาน	ระยะเวลาดำเนินงาน	ผู้รับผิดชอบ
	<ul style="list-style-type: none"> - เข้มงวดในการคัดเลือกโรงงานอุตสาหกรรมใหม่ที่เข้ามาดำเนินการในส่วนพื้นที่ส่วนขยายให้เป็นกลุ่มโรงงานที่ไม่เป็นอุตสาหกรรมที่ใช้ น้ำมากกว่าเกณฑ์ที่ทางการนิคมอุตสาหกรรมแห่งประเทศไทยกำหนด 	<ul style="list-style-type: none"> - ภายในพื้นที่โครงการ ส่วนขยาย 	<ul style="list-style-type: none"> - ตลอดช่วงดำเนินการ 	<ul style="list-style-type: none"> - บริษัท ที่ดินบางปะอิน จำกัด/กนอ.
3.3 การป้องกันอัคคีภัย	<ul style="list-style-type: none"> - จัดให้มีระบบดับเพลิงให้เป็นไปตามข้อกำหนดของ NFPA โดยต้องมีปริมาณน้ำสำรองสามารถดับเพลิงได้ไม่ต่ำกว่า 8 ชั่วโมง และต้องเป็นไปตามมาตรฐานของการนิคมอุตสาหกรรมแห่งประเทศไทยที่ต้องมีปริมาณน้ำสำรองสำหรับดับเพลิงอย่างน้อย 480 ลูกบาศก์เมตร - ติดตั้งถังดับเพลิงตามอาคารต่างๆ และตรวจเช็คถังดับเพลิงทุก ๆ 3 เดือน - จัดเตรียมรถดับเพลิงและอุปกรณ์สื่อสาร เพื่อเตรียมการในการระงับอัคคีภัย และตรวจสภาพการใช้งานเป็นประจำเดือนละ 2 ครั้ง - จัดให้มีแผนป้องกันด้านอัคคีภัย ตามกฎระเบียบบังคับด้านการป้องกันอัคคีภัยของกระทรวงมหาดไทย (รูปที่ 3.2-2 ถึงรูปที่ 3.2-4) - จัดฝึกซ้อมพนักงานด้านอัคคีภัยตามแผนป้องกันด้านอัคคีภัยดังกล่าว ทุกปีอย่างน้อยปีละ 1 ครั้ง ตามกฎหมายความปลอดภัยในการทำงาน 	<ul style="list-style-type: none"> - ภายในพื้นที่โครงการ - ภายในพื้นที่โครงการ - ภายในพื้นที่โครงการ - ภายในพื้นที่โครงการ - ภายในพื้นที่โครงการ 	<ul style="list-style-type: none"> - ตลอดช่วงดำเนินการ - ตลอดช่วงดำเนินการ - ตลอดช่วงดำเนินการ - ตลอดช่วงดำเนินการ - ตลอดช่วงดำเนินการ 	<ul style="list-style-type: none"> - บริษัท ที่ดินบางปะอิน จำกัด/กนอ. - บริษัท ที่ดินบางปะอิน จำกัด/กนอ. - บริษัท ที่ดินบางปะอิน จำกัด/กนอ. - บริษัท ที่ดินบางปะอิน จำกัด/กนอ. - บริษัท ที่ดินบางปะอิน จำกัด/กนอ. - บริษัท ที่ดินบางปะอิน จำกัด/กนอ.



รูปที่ 3.2-2 โครงสร้างสายการบังคับบัญชาการจะจุเงินระดับที่ 1



รูปที่ 3.2-3 โครงสร้างสายการบังคับบัญชาภาวะฉุกเฉินระดับที่ 2



----- สายการบังคับบัญชา
 ----- สายการประสานงาน

รูปที่ 3.2-4 โครงสร้างสายการบังคับบัญชาภาวะฉุกเฉินระดับที่ 3

ตารางที่ 3-2 (ต่อ)
มาตรการป้องกันและลดผลกระทบสิ่งแวดล้อม ช่วงดำเนินการ
นิคมอุตสาหกรรมบางปะอิน

ทรัพยากรสิ่งแวดล้อม/ รายละเอียดอื่นๆ	มาตรการป้องกันและลดผลกระทบสิ่งแวดล้อม	สถานที่ดำเนินการ	ระยะเวลาดำเนินงาน	ผู้รับผิดชอบ
	<ul style="list-style-type: none"> - หมั่นตรวจสอบเครื่องมือและอุปกรณ์ดับเพลิง รวมทั้งวิทยุสื่อสารให้อยู่ในสภาพพร้อมใช้งานได้อยู่ตลอดเวลาตามแผนการใช้งาน - ติดต่อประสานงานกับเจ้าหน้าที่ตำรวจและหน่วยระงับอัคคีภัยของทางราชการ/เอกชน เพื่อขอความช่วยเหลือด้านต่างๆ ในยามจำเป็น 	<ul style="list-style-type: none"> - ภายในพื้นที่โครงการ - ภายในพื้นที่โครงการ 	<ul style="list-style-type: none"> - ตลอดช่วงดำเนินการ - ตลอดช่วงดำเนินการ 	<ul style="list-style-type: none"> - บริษัท ที่ดินบางปะอิน จำกัด/กนอ. - บริษัท ที่ดินบางปะอิน จำกัด/กนอ.
3.4 การจัดการของเสีย	<ul style="list-style-type: none"> - จัดให้มีคณะทำงานเพื่อบริหารและจัดการของเสียครบด้วย <ul style="list-style-type: none"> • ประธานคณะทำงาน ได้แก่ ผู้แทนฝ่ายบริหารระบบการจัดการสิ่งแวดล้อม (EMR) • คณะทำงาน ได้แก่ คณะทำงานระบบการจัดการสิ่งแวดล้อม (ISO 14001) • คณะทำงานและเลขานุการ ได้แก่ เจ้าหน้าที่สิ่งแวดล้อมและความปลอดภัย - หน้าที่ของคณะทำงานฯ มีดังนี้ <ul style="list-style-type: none"> • จัดทำแผนการจัดการของเสียทั้งจากระบบสาธารณูปโภคและสำนักงาน • ศึกษาแนวทางการนำหลัก 3R มาใช้ในการจัดการของเสีย • จัดทำทะเบียนรายชื่อหน่วยงานที่ได้รับอนุญาตกำจัดของเสีย เพื่อ 	<ul style="list-style-type: none"> - ภายในพื้นที่โครงการ - ภายในพื้นที่โครงการ 	<ul style="list-style-type: none"> - ตลอดช่วงดำเนินการ - ตลอดช่วงดำเนินการ 	<ul style="list-style-type: none"> - บริษัท ที่ดินบางปะอิน จำกัด/กนอ. - บริษัท ที่ดินบางปะอิน จำกัด/กนอ.

ตารางที่ 3-2 (ต่อ)
มาตรการป้องกันและลดผลกระทบสิ่งแวดล้อม ช่วงดำเนินการ
นิคมอุตสาหกรรมบางปะอิน

ทรัพยากรสิ่งแวดล้อม/ รายละเอียดอื่น ๆ	มาตรการป้องกันและลดผลกระทบสิ่งแวดล้อม	สถานที่ดำเนินงาน	ระยะเวลาดำเนินงาน	ผู้รับผิดชอบ
	<p>เป็นฐานข้อมูลในการคัดเลือกหน่วยงานเข้ามารับของเสียไปกำจัด</p> <ul style="list-style-type: none"> จัดให้มีการตรวจประเมิน (Audit) หน่วยงานที่เข้ามารับของเสียไปกำจัด (ถ้ามี) โดยจัดส่งตัวแทนคณะทำงานฯ ตรวจสอบตั้งแต่ใบอนุญาตขึ้นตอนการขนส่งและการกำจัดที่ปลายทาง ทำการตรวจประเมินก่อนการคัดเลือก 1 ครั้ง และระหว่างการทำงานย้ายจริง อย่างน้อยปีละ 2 ครั้ง จัดทำตารางปริมาณของเสียที่เกิดขึ้นแยกตามประเภท พร้อมระบุสัดส่วนของเสียที่นำกลับมาใช้ใหม่ ของเสียที่ใช้ซ้ำ และของเสียที่ลดได้จากแหล่งกำเนิด จัดประชุมคณะทำงานฯ ทุก 6 เดือน หรือประชุมร่วมกันกับการประชุมของคณะทำงานระบบการจัดการสิ่งแวดล้อม (ISO 14001) จัดทำแผนฝึกอบรมพนักงานเกี่ยวกับการจัดการของเสียเป็นประจำทุกปี รวบรวมข้อมูลเกี่ยวกับ Waste Exchange ในส่วนที่เกี่ยวข้องกับโครงการเพื่อใช้เป็นข้อมูลในการวางแผนการใช้ประโยชน์จากของเสียให้มากที่สุด รวบรวมข้อมูลของเสียของโรงงานต่าง ๆ ในนิคมฯ โดยขอสำเนาปริมาณและประเภทของเสียจาก กนอ. 			

ตารางที่ 3-2 (ต่อ)

มาตรการป้องกันและลดผลกระทบสิ่งแวดล้อม ช่วงดำเนินการ

นิคมอุตสาหกรรมบางปะอิน

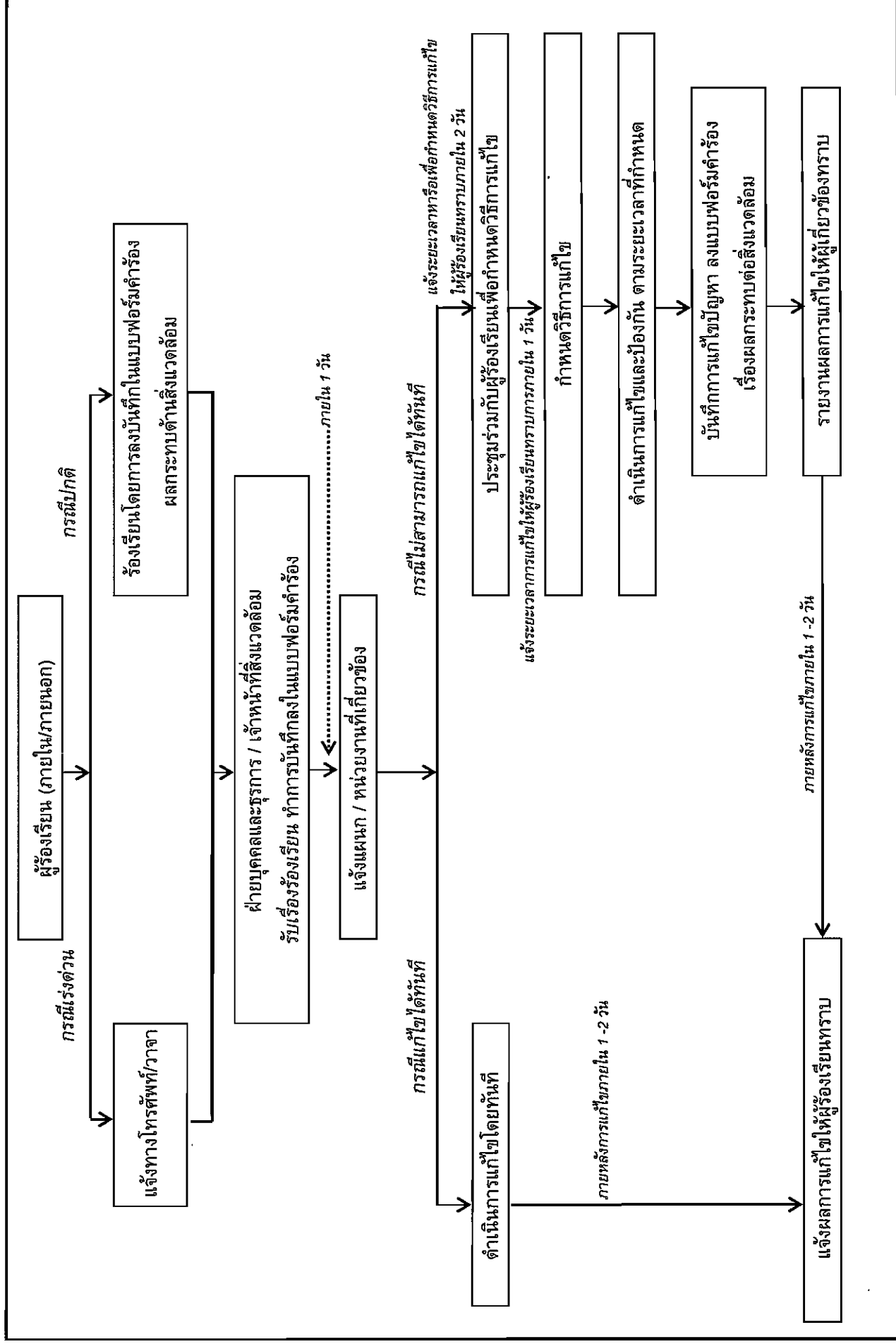
ทรัพยากรสิ่งแวดล้อม/ รายละเอียดอื่น ๆ	มาตรการป้องกันและลดผลกระทบสิ่งแวดล้อม	สถานที่ดำเนินการ	ระยะเวลาดำเนินงาน	ผู้รับผิดชอบ
	<ul style="list-style-type: none"> จัดให้มีการสำรวจประเมิน (Audit) การจัดการของเสียของโรงงานในนิคมฯ โดยจัดตั้งตัวแทนคณะทำงานฯ เข้าตรวจสอบ กำหนดให้โรงงานที่มีมูลฝอย กากของเสียอันตรายต้องปฏิบัติตามประกาศการนิคมอุตสาหกรรมแห่งประเทศไทย ที่ 25/2547 เรื่อง การกำจัดสิ่งปฏิกูลหรือวัสดุที่ไม่ใช้แล้วในนิคมอุตสาหกรรมอย่างเคร่งครัด ระบบการจัดการมูลฝอยทั่วไป ซึ่งคาดว่าจะมีปริมาณเกิดขึ้นทั้งหมดประมาณ 11.29 ตันต่อวัน กำหนดให้ใช้วิธีการเผาในเตา ประกอบด้วย <ol style="list-style-type: none"> เตาเผาสำหรับรูปขนาดเล็ก แบบ Pyrolytic ขนาด 500 กิโลกรัมต่อชั่วโมง ตั้งอยู่ในเขตประกอบการเสรี จำนวน 1 เตา และเขตอุตสาหกรรมทั่วไปจำนวน 2 เตา เตาเผาสำหรับรูปของ Andersen 2000 INC., ขนาด 625 กิโลกรัมต่อชั่วโมง ตั้งอยู่ในเขตอุตสาหกรรมทั่วไป จำนวน 2 เตา ประชาสัมพันธ์/ส่งเสริมให้โรงงานมีการแยกประเภทมูลฝอยก่อนส่งเข้าโรงเตาเผาเพื่อที่จะให้วัสดุที่ยังสามารถนำไปใช้ประโยชน์ได้บางส่วนไปใช้ใหม่เพื่อเป็นการประหยัดพลังงานในการเผา ควบคุมการปฏิบัติงานของพนักงานจัดเก็บ/กำจัดมูลฝอยให้มีประสิทธิภาพไม่ให้มีมูลฝอยเหลือตกค้างในแต่ละวัน 	<ul style="list-style-type: none"> ภายในพื้นที่โครงการ ภายในพื้นที่โครงการ 	<ul style="list-style-type: none"> ตลอดช่วงดำเนินการ ตลอดช่วงดำเนินการ 	<ul style="list-style-type: none"> บริษัท ที่ดินบางปะอิน จำกัด/กนอ. บริษัท ที่ดินบางปะอิน จำกัด/กนอ.
	<ul style="list-style-type: none"> ประชาสัมพันธ์/ส่งเสริมให้โรงงานมีการแยกประเภทมูลฝอยก่อนส่งเข้าโรงเตาเผาเพื่อที่จะให้วัสดุที่ยังสามารถนำไปใช้ประโยชน์ได้บางส่วนไปใช้ใหม่เพื่อเป็นการประหยัดพลังงานในการเผา ควบคุมการปฏิบัติงานของพนักงานจัดเก็บ/กำจัดมูลฝอยให้มีประสิทธิภาพไม่ให้มีมูลฝอยเหลือตกค้างในแต่ละวัน 	<ul style="list-style-type: none"> ภายในพื้นที่โครงการ ภายในพื้นที่โครงการ 	<ul style="list-style-type: none"> ตลอดช่วงดำเนินการ ตลอดช่วงดำเนินการ 	<ul style="list-style-type: none"> บริษัท ที่ดินบางปะอิน จำกัด บริษัท ที่ดินบางปะอิน จำกัด

ตารางที่ 3-2 (ต่อ)
มาตรการป้องกันและลดผลกระทบสิ่งแวดล้อม ช่วงดำเนินการ
นิคมอุตสาหกรรมบางปะอิน

ทรัพยากรสิ่งแวดล้อม/ รายละเอียดอื่น ๆ	มาตรการป้องกันและลดผลกระทบสิ่งแวดล้อม	สถานที่ดำเนินการ	ระยะเวลาดำเนินการ	ผู้รับผิดชอบ
	<ul style="list-style-type: none"> - ระบบการจัดการมูลฝอยและกากของเสียประเภทอันตรายซึ่งคาดว่าจะมีปริมาณเกิดขึ้นจากโรงงานต่างๆ ทั้งหมดสูงสุดประมาณ 0.525 ตันต่อวัน กำหนดให้ใช้บริการการขนส่ง บำบัดและกำจัด จากหน่วยงานหรือบริษัทที่ให้บริการที่ได้รับอนุญาตจากหน่วยงานราชการอย่างถูกต้องตามกฎหมายเท่านั้น - ทำการขุดย้ายเข้าจากเตาทั้งหมดของพื้นที่ฝังกลบในเขตประกอบการเสรี ถ้าจะเกิดขึ้นใหม่ในเขตประกอบการเสรีให้บรรจุไส้ถึงแล้วนำมาฝังกลบในพื้นที่ฝังกลบของเขตอุตสาหกรรมทั่วไป - หากผลการวิเคราะห์ตะกอนดินในคูระบายน้ำตามมาตรการติดตามตรวจสอบพบว่ามีโลหะหนักปนเปื้อนเกินกว่าเกณฑ์ที่กำหนด ให้ทำการตรวจสอบยืนยันอีกครั้งทันที หากผลยังเกินค่ามาตรฐานอีก ให้ทำการขุดลอกตะกอนดินในคูระบายน้ำรอบโครงการขึ้นทั้งหมด แล้วส่งไปบำบัดยังบริษัทรับกำจัดของเสียอันตรายที่ได้รับอนุญาตจากทางราชการโดยเร็ว 	<ul style="list-style-type: none"> - ภายในพื้นที่โครงการ - บ่อฝังกลบเก่าในเขตประกอบการเสรี (1.5 ไร่) และเขตอุตสาหกรรมทั่วไป (11 ไร่) - คูระบายน้ำรอบโดยพื้นที่โครงการ 	<ul style="list-style-type: none"> - ตลอดช่วงดำเนินการ - ตลอดช่วงดำเนินการ - ตลอดช่วงดำเนินการ 	<ul style="list-style-type: none"> - บริษัท ที่ดินบางปะอิน จำกัด/ก.นอ. และโรงงานต่างๆ - บริษัท ที่ดินบางปะอิน จำกัด - บริษัท ที่ดินบางปะอิน จำกัด

ตารางที่ 3-2 (ต่อ)
มาตรการป้องกันและลดผลกระทบสิ่งแวดล้อม ช่วงดำเนินการ
นิคมอุตสาหกรรมบางปะอิน

ทรัพยากรสิ่งแวดล้อม/ รายละเอียดอื่น ๆ	มาตรการป้องกันและลดผลกระทบสิ่งแวดล้อม	สถานที่ดำเนินงาน	ระยะเวลาดำเนินงาน	ผู้รับผิดชอบ
4. ด้านคุณภาพชีวิต 4.1 สภาพเศรษฐกิจและสังคม	<ul style="list-style-type: none"> - ให้ความสำคัญกับการจ้างแรงงานในท้องถิ่น - ประชาสัมพันธ์ให้ประชาชนทราบถึงการดำเนินโครงการเป็นระยะๆ โดยให้ทราบรายละเอียดโครงการด้านการบริหาร ระบบการป้องกันและแก้ไขปัญหาสิ่งแวดล้อม - กำหนดให้ผู้รับผิดชอบทุกขั้นตอนของการปฏิบัติการปฏิบัติตามเรื่องราวร้องเรียนจากชุมชน (รูปที่ 3.2-5) - ประสานงานกับองค์กรท้องถิ่นที่อยู่โดยรอบพื้นที่นิคมฯ เพื่อสร้างความสัมพันธ์อันดีระหว่างการค้าเงินโครงการและการบริหารพื้นที่ - กำหนดให้โรงไฟฟ้าที่เข้ามาตั้งในพื้นที่นิคมฯ ต้องดำเนินการตามกระบวนการการรับฟังความคิดเห็นของประชาชน ตามแนวทางที่กำหนดโดยสำนักงานนโยบายและแผนทรัพยากรธรรมชาติและสิ่งแวดล้อมกำหนดไว้ อย่างน้อย 2 ครั้ง 	<ul style="list-style-type: none"> - ภายในพื้นที่โครงการ - ภายในพื้นที่โครงการ และชุมชนโดยรอบ - ภายในพื้นที่โครงการ - ภายในพื้นที่โครงการ และชุมชนโดยรอบ - ชุมชนโดยรอบโครงการ 	<ul style="list-style-type: none"> - ตลอดช่วงดำเนินการ - ตลอดช่วงดำเนินการ - ตลอดช่วงดำเนินการ - ตลอดช่วงดำเนินการ - ขั้นตอนการจัดทำรายงานการวิเคราะห์ผลกระทบสิ่งแวดล้อมของโรงไฟฟ้า 	<ul style="list-style-type: none"> - บริษัท ที่ดินบางปะอิน จำกัด/กนอ. - บริษัท ที่ดินบางปะอิน จำกัด/กนอ. - บริษัท ที่ดินบางปะอิน จำกัด/กนอ. - บริษัท ที่ดินบางปะอิน จำกัด/กนอ. - บริษัท ที่ดินบางปะอิน จำกัด/กนอ. - โรงไฟฟ้าที่เข้ามาตั้งในพื้นที่นิคมฯ



รูปที่ 3.2-5 ขั้นตอนการรับเรื่องร้องเรียนและการแก้ไขปัญหาด้านสิ่งแวดล้อม

ตารางที่ 3-2 (ต่อ)
มาตรการป้องกันและลดผลกระทบสิ่งแวดล้อม ช่วงดำเนินการ
นิคมอุตสาหกรรมบางปะอิน

ทรัพยากรสิ่งแวดล้อม/ รายละเอียดอื่น ๆ	มาตรการป้องกันและลดผลกระทบสิ่งแวดล้อม	สถานที่ดำเนินการ	ระยะเวลาดำเนินงาน	ผู้รับผิดชอบ
4.2 อาชีวอนามัยและความปลอดภัย	<ul style="list-style-type: none"> - จัดเตรียมอุปกรณ์ป้องกันอันตรายส่วนบุคคลเพื่อป้องกันอันตรายจากสารเคมีอันตรายทางกายภาพ รวมทั้งการจัดอุปกรณ์สำหรับภาวะฉุกเฉินต่างๆ เช่น อุปกรณ์ถังดับเพลิงปฐมพยาบาลเบื้องต้น เป็นต้น ตามกฎหมายความปลอดภัยในการทำงานที่เกี่ยวข้อง สำหรับโรงงานต่างๆ ที่อยู่ในนิคมฯ รวมทั้งของนิคมฯ โดยเฉพาะในส่วนระบบสาธารณูปโภคส่วนกลาง เช่น ระบบบำบัดน้ำเสียและโรงเตาเผามูลฝอย เป็นต้น - กำหนดให้พนักงานที่เกี่ยวข้องกับการเก็บขนและการกำจัดมูลฝอย มีการป้องกันผลกระทบที่อาจเกิดต่อสุขภาพอนามัยได้ด้วย เช่น มีชุดปฏิบัติงานโดยเฉพาะ มีผ้าปิดปากและถุงมือระหว่างการปฏิบัติงาน มีถุงมือและรองเท้านิรภัย เป็นต้น - จัดการฝึกอบรมด้านอาชีวอนามัยและความปลอดภัยประจำปี ของโรงงานต่างๆ ที่อยู่ในนิคมฯ รวมทั้งส่วนระบบสาธารณูปโภคส่วนกลางของนิคมฯ - จัดให้มีการตรวจสอบสุขภาพบุคลากรเป็นประจำทุกปีๆ ละ 1 ครั้ง - จัดทำรายงานและบันทึกอุบัติเหตุที่เกิดขึ้นภายในพื้นที่นิคมฯ เป็นประจำทุกปี 	<ul style="list-style-type: none"> - ภายในพื้นที่โครงการ - ภายในพื้นที่โครงการ - ภายในพื้นที่โครงการ - ภายในพื้นที่โครงการ - ภายในพื้นที่โครงการ 	<ul style="list-style-type: none"> - ตลอดช่วงดำเนินการ - ตลอดช่วงดำเนินการ - ตลอดช่วงดำเนินการ - ตลอดช่วงดำเนินการ - ตลอดช่วงดำเนินการ 	<ul style="list-style-type: none"> - บริษัท ที่ดินบางปะอิน จำกัด/กนอ./โรงงาน - บริษัท ที่ดินบางปะอิน จำกัด - บริษัท ที่ดินบางปะอิน จำกัด/กนอ./โรงงาน - บริษัท ที่ดินบางปะอิน จำกัด/กนอ./โรงงาน - บริษัท ที่ดินบางปะอิน จำกัด/กนอ.

ตารางที่ 3-3
มาตรการติดตามตรวจสอบคุณภาพสิ่งแวดล้อม ช่วงก่อสร้าง
นิคมอุตสาหกรรมบางปะอิน

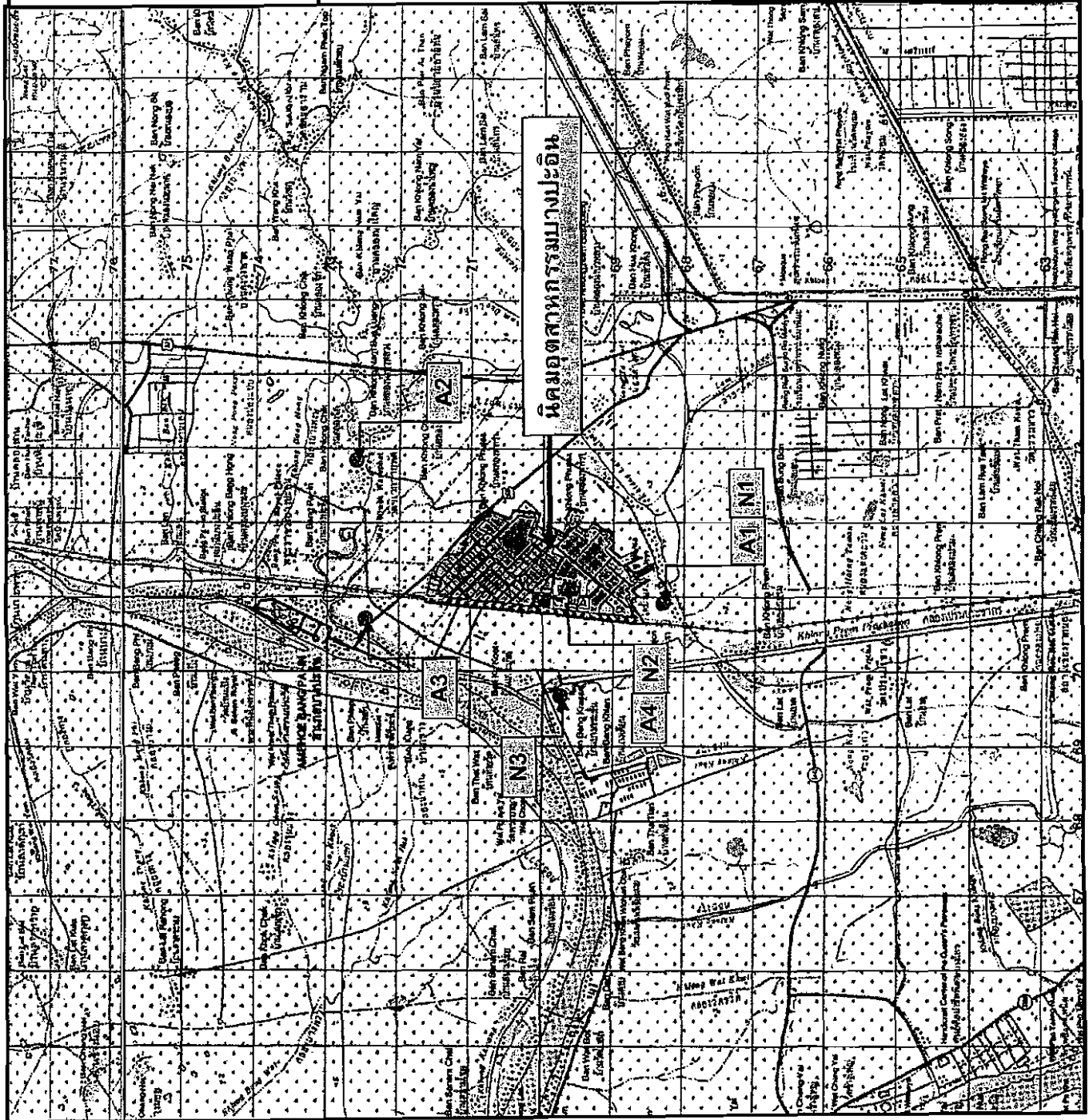
ทรัพยากร/คุณค่าสิ่งแวดล้อม	จุดตรวจวัด	ดัชนีคุณภาพ/วิธีการตรวจวัด	ความถี่ของการตรวจวัด/ ค่าใช้จ่ายโดยประมาณ	ผู้รับผิดชอบ
1) ระดับเสียง	จำนวน 1 จุด ได้แก่ บ้านบางกระสั้น (ใกล้สถานีสูบน้ำ)	- ตรวจวัด Leq 24 hr, Leq 1 hr และ L ₉₀	- จำนวน 1 ครั้งๆ ละ 3 วันต่อเนื่อง ระหว่างทำการก่อสร้าง	- บริษัท ที่ดินบางปะอิน จำกัด

ตารางที่ 3-4

มาตรการติดตามตรวจสอบคุณภาพสิ่งแวดล้อม ช่วงดำเนินการ

นิคมอุตสาหกรรมบางปะอิน

ทรัพยากร/คุณค่าสิ่งแวดล้อม	จุดตรวจวัด	ดัชนีคุณภาพ/วิธีการตรวจวัด	ความถี่ของการตรวจวัด/ค่าใช้จ่ายโดยประมาณ	ผู้รับผิดชอบ
1) คุณภาพอากาศในบรรยากาศ	- จำนวน 4 จุด ได้แก่ (รูปที่ 3.4-1) A1 = วัดคลองพุทรา A2 = วัดวิเวกวายุพัด A3 = ย่านการค้าบริเวณแยกเทศบาลบ้านเลน A4 = พื้นที่พาณิชย์กรรมและที่พักอาศัย	- ตรวจวัด 1) TSP (24 ชั่วโมง) 2) PM-10 (24 ชั่วโมง) 3) SO ₂ (24 ชั่วโมง) 4) NO ₂ (1 ชั่วโมง) รวม 24 ชั่วโมง 5) CO (8 ชั่วโมง) - ตรวจวัดความเร็วและทิศทางลม (อย่างน้อย 1 จุด) - วิธีการตรวจวัดและวิธีการวิเคราะห์ผล ใช้ตามวิธีการของทางราชการหรือเทียบเท่า	- ตรวจวัดทุก 6 เดือน (ช่วงลมมรสุม 2 ฤดู) 7 วันต่อเนื่อง (รวมวันอาทิตย์) - ค่าใช้จ่ายประมาณ 100,000 บาทต่อครั้ง	- บริษัท ที่ดินบางปะอิน จำกัด
2) คุณภาพอากาศจากปล่องเตาเผามูลฝอย	- เตาเผามูลฝอย จำนวน 5 เตา ได้แก่ 1) เขตประกอบการเสรี 1 เตา 2) เขตอุตสาหกรรมทั่วไป 4 เตา	- ตรวจวัด Particulate, SO ₂ , NO ₂ และ HCl - วิธีการตรวจวัดและวิธีการวิเคราะห์ผลใช้ตามวิธีการของทางราชการหรือเทียบเท่า	- ตรวจวัดทุก 6 เดือน - ค่าใช้จ่ายประมาณ 40,000 บาทต่อครั้ง	- บริษัท ที่ดินบางปะอิน จำกัด
3) คุณภาพอากาศจากปล่องระบายโรงงานในนิคมฯ	- ปล่องระบายต่างๆ ของโรงงานในนิคมฯ	- ตรวจวัด Particulate, SO ₂ , NO ₂ หรือดัชนีอื่นๆ ตามลักษณะของกระบวนการผลิตและมลสารที่ระบายออก	- ปีละ 1 ครั้ง	- โรงงานในนิคมฯ ภายใต้งานควบคุมของ กนอ.



รูปที่ 3.4-1 สถานีตรวจวัดคุณภาพอากาศในบรรยากาศและระดับเสียง

สัญลักษณ์

A : สถานีตรวจวัดคุณภาพอากาศใน

บรรยากาศ

A1 = วัดคลองพุทรา

A2 = วัดวิเวกวิทยุ

A3 = ย่านการค้าบริเวณแยกเทศบาลบ้านเลน

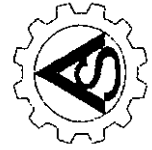
A4 = พื้นที่พาณิชยกรรมและที่พักอาศัย

N : สถานีตรวจวัดระดับเสียง

N1 : วัดคลองพุทรา

N2 : พื้นที่พาณิชยกรรมและที่พักอาศัย

N3 : บ้านบางกระสัน



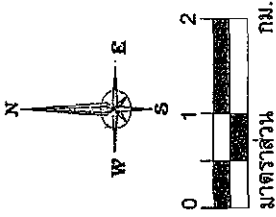
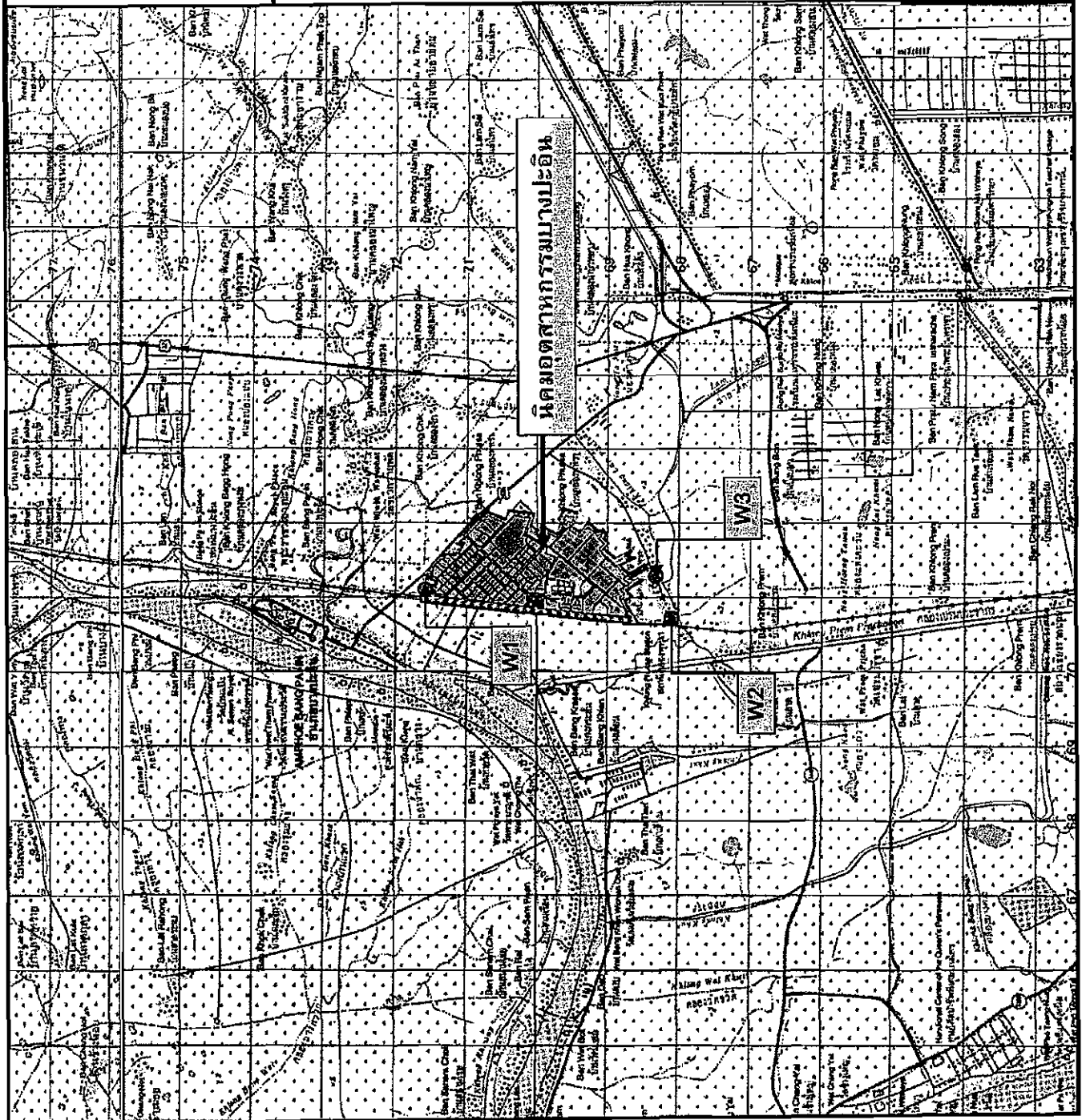
บริษัท แอร์เซฟ จำกัด
 ชั้น 15 อาคารอิตัลไทย ทาวเวอร์
 2034/70-71 ถนนเพชรบุรีตัดใหม่
 แขวงบางกะปิ เขตห้วยขวาง
 กรุงเทพฯ 10310

ตารางที่ 3-4 (ต่อ)
มาตรการติดตามตรวจสอบคุณภาพสิ่งแวดล้อม ช่วงดำเนินการ
นิคมอุตสาหกรรมบางปะอิน

ทรัพยากร/คุณค่าสิ่งแวดล้อม	จุดตรวจวัด	ดัชนีคุณภาพ/วิธีการตรวจวัด	ความถี่ของการตรวจวัด/ค่าใช้จ่ายโดยประมาณ	ผู้รับผิดชอบ
4) น้ำเสีย/น้ำทิ้ง	- ระบบบำบัดน้ำเสียส่วนกลางของนิคมฯ และบ่อฝังกกลบเก็บน้ำ จำนวนรวม 5 จุด ได้แก่ 1) Equalization Pond 2) Polishing Pond 3) คูหน่วงน้ำภายในนิคมฯ ก่อนระบายทิ้งออกสู่ภายนอก 4) บ่อรวบรวม Leachate บริเวณหลุมฝังกลบเก่าและกากตะกอน 2 แห่ง ในเขตอุตสาหกรรมทั่วไป ระยะที่ 1 และ 2	- ตรวจวัด pH, BOD, COD, SS, TKN, T-P โลหะหนักต่างๆ ได้แก่ Pb, Cu, Cr ⁶⁺ , Hg, Ni และ Cd - วิธีการตรวจวัดและวิธีการวิเคราะห์ผลใช้ตามวิธีการของทางราชการหรือเทียบเท่า - วัดอัตราการไหลของน้ำเสียที่เข้าระบบทุกวันโดยวัดจากมิเตอร์บันทึกเวลาการทำงานของเครื่องสูบน้ำที่บ่อสูบน้ำเสีย (Sewage Pump Station)	- ระบบบำบัดน้ำเสีย 3 จุด เดือนละครั้ง โลหะหนักทุก 3 เดือน ยกเว้น Cr ⁶⁺ และ Cd ตรวจวัดทุก 1 ปี - บ่อรวบรวม Leachate 2 จุด เฉพาะฤดูฝน ตรวจเฉพาะโลหะหนักเดือนละครั้ง - ค่าใช้จ่ายโดยประมาณ 1) ระบบบำบัดน้ำเสีย 18,000 บาทต่อ 3 เดือน 2) Leachate 4,000 บาทต่อเดือน	- บริษัท ที่ดินบางปะอิน จำกัด
5) น้ำจากบ่อบาดาล	- จำนวนรวม 2 จุด ได้แก่ 1) บ่อบาดาล No.8 ในนิคมฯ 1 จุด 2) บ่อบาดาลภายนอกนิคมฯ 1 จุด (บ่อบาดาลของวัดคลองพุทรา)	- ตรวจวัด pH, Color, Turbidity, TDS, Total Hardness, Chloride, Sulphate, Nitrate, Fe, Mn, Pb, Cu, Hg, Ni, Cr ⁶⁺ , Cd และ Total Coliform	- จำนวน 1 ครั้งต่อปี - ค่าใช้จ่ายโดยประมาณ 8,000 บาทต่อครั้ง	- บริษัท ที่ดินบางปะอิน จำกัด

ตารางที่ 3-4 (ต่อ)
มาตรฐานการติดตามตรวจสอบคุณภาพสิ่งแวดล้อม ช่วงดำเนินการ
นิคมอุตสาหกรรมบางปะอิน

ทรัพยากร/คุณค่า สิ่งแวดล้อม	จุดตรวจวัด	ดัชนีคุณภาพ/วิธีการตรวจวัด	ความถี่ของการตรวจวัด/ ค่าใช้จ่ายโดยประมาณ	ผู้รับผิดชอบ
		- วิธีการตรวจวัดและวิธีการวิเคราะห์ผลใช้ตามวิธีการของทางราชการหรือเทียบเท่า		
6) ตะกอนดินในคูระบายน้ำรอบโครงการ	- จำนวนรวม 2 จุด ได้แก่ 1) คูระบายน้ำบริเวณใกล้เคียงกับบ่อฝังกลบเก่า 2) คูระบายน้ำบริเวณใกล้เคียงกับสถานีสูบน้ำออกนอกพื้นที่โครงการ	- ตรวจวัด Hg, Ni, Cr ⁺⁶ , Cr, Cd, Pb, Cu, Zn - วิธีตรวจวัดใช้วิธี Leachate Extraction	- ตรวจวัดทุก 6 เดือน - ค่าใช้จ่ายโดยประมาณ 5,000 บาทต่อครั้ง	- บริษัท ที่ดินบางปะอิน จำกัด
7) น้ำจาก Monitoring Well	- Monitoring Well ที่ติดตั้งใหม่รวม 6 บ่อ	- ระดับน้ำในบ่อ, Appearance, pH, Turbidity, Conductivity, Chloride, Pb, Cu, Hg, Ni, Cr ⁺⁶ และ Cd - วิธีการตรวจวัดและวิธีการวิเคราะห์ผลใช้ตามวิธีการของทางราชการหรือเทียบเท่า	- ตรวจวัดทุก 1 เดือน จำนวน 6 ครั้ง หากผลการตรวจวัดมีค่าไม่แตกต่างกันอย่างมีนัยสำคัญ ให้ทำการตรวจวัดทุก 6 เดือน เหมือนเดิม	- บริษัท ที่ดินบางปะอิน จำกัด
8) น้ำผิวดิน	- จำนวน 3 จุด ได้แก่ (รูปที่ 3.4-2) W1 = คูข้างทางรถไฟใกล้สถานีสูบน้ำที่ 1	- ตรวจวัด pH, DO, BOD, SS, NH ₃ -N, NO ₃ -N, Total Coliform, Fecal Coliform, Pb, Cu, Hg, Ni, Cr ⁺⁶ และ Cd	- ตรวจวัดทุก 3 เดือน - ค่าใช้จ่ายโดยประมาณ 12,000 บาทต่อครั้ง	- บริษัท ที่ดินบางปะอิน จำกัด



สัญลักษณ์

W : สถานีตรวจวัดคุณภาพน้ำผิวดิน

W1 = คูข้างทางรถไฟใกล้สถานีสูบน้ำที่ 1

W2 = คลองพุทราด้านใกล้คลองประมฯ

ห่างจากจุดที่สำรวจสาขารณะบรรจบ

คลองพุทราขึ้นไปประมาณ 300

เมตร

W3 = คลองพุทราด้านใกล้คลองประมฯ

บริเวณวัดคลองพุทรา



บริษัท แอร์เซฟ จำกัด
 ชั้น 15 อาคารอิตัลไทย ทาวเวอร์
 2034/70-71 ถนนเพชรบุรีตัดใหม่
 แขวงบางกะปิ เขตห้วยขวาง
 กรุงเทพฯ 10310

ตารางที่ 3-4 (ต่อ)
มาตรการติดตามตรวจสอบคุณภาพสิ่งแวดล้อม ช่วงดำเนินการ
นิคมอุตสาหกรรมบางปะอิน

ทรัพยากร/คุณค่าสิ่งแวดล้อม	จุดตรวจวัด	ดัชนีคุณภาพ/วิธีการตรวจวัด	ความถี่ของการตรวจวัด/ ค่าใช้จ่ายโดยประมาณ	ผู้รับผิดชอบ
	W2 = คลองพุทราด้านใกล้คลองเปรมฯ ห่างจากจุดที่ลำรางสาธารณะบรรจบคลองพุทราขึ้นไปประมาณ 300 เมตร W3 = คลองพุทราด้านใกล้คลองเปรมฯบริเวณวัดคลองพุทรา	- วิธีการตรวจวัดและวิธีการวิเคราะห์ผลใช้ตามวิธีการของทางราชการหรือเทียบเท่า		
9) ระดับเสียง	- จำนวน 3 จุด ได้แก่ (รูปที่ 3.2-1) N1 : วัดคลองพุทรา N2 : พื้นที่พาณิชยกรรมและที่พักอาศัย N3 : บ้านบางกระสัน	- ตรวจวัด Leq 24 hr, Leq 1 hr และ L_{max} - วิธีการตรวจวัดและวิธีการวิเคราะห์ผลใช้ตามวิธีการของทางราชการหรือเทียบเท่า	- ตรวจวัดทุก 6 เดือน 3 วันต่อเนื่อง (รวมวันอาทิตย์) - ค่าใช้จ่ายโดยประมาณ 10,000 บาทต่อครั้ง	- บริษัท ที่ดินบางปะอิน จำกัด
10) ตะกอนจากกระบบบำบัดน้ำเสียส่วนกลาง	- จำนวน 1 จุด คือ ตะกอนจากระบบบำบัดน้ำเสียส่วนกลาง	- ตรวจวิเคราะห์ตะกอนจากระบบบำบัดน้ำเสียส่วนกลางตามประกาศกระทรวงอุตสาหกรรม เรื่อง การกำจัดสิ่งปฏิกูลหรือวัสดุที่ไม่ใช้แล้ว พ.ศ. 2548	- ปีละ 1 ครั้ง	- บริษัท ที่ดินบางปะอิน จำกัด

ตารางที่ 3-4 (ต่อ)
มาตรการติดตามตรวจสอบคุณภาพสิ่งแวดล้อม ช่วงดำเนินการ
นิคมอุตสาหกรรมบางปะอิน

ทรัพยากร/คุณค่าสิ่งแวดล้อม	จุดตรวจวัด	ดัชนีคุณภาพ/วิธีการตรวจวัด	ความถี่ของการตรวจวัด/ ค่าใช้จ่ายโดยประมาณ	ผู้รับผิดชอบ
11) อาชีวอนามัยและความปลอดภัย	<ul style="list-style-type: none"> พื้นที่ที่ใช้ในกระบวนการผลิตของโรงงานแต่ละแห่งที่เข้าข่ายต้องตรวจวัดความปลอดภัยในการทำงานเกี่ยวกับภาวะแวดล้อมตามประกาศกระทรวงมหาดไทย พื้นที่ระบบกำจัดมูลฝอยของนิคมฯ 3 แห่ง 	<ul style="list-style-type: none"> ตรวจวัดระดับเสียง ผู้ละเอียง ความร้อน แสงสว่าง หรือดัชนีอื่นๆ ตามลักษณะกระบวนการผลิต และชนิดของมลสารที่ระบายออก การตรวจสอบสุขภาพประจำปีของคนงาน บันทึกข้อมูลสถิติด้านการเจ็บป่วยและอุบัติเหตุจากการทำงาน 	<ul style="list-style-type: none"> ปีละ 1 ครั้ง ปีละ 1 ครั้ง ค่าใช้จ่ายโดยประมาณ 60,000 บาทต่อปี 	<ul style="list-style-type: none"> โรงงานในนิคมฯ ภายใต้งานควบคุมของ กนอ. บริษัท ที่ดินบางปะอิน จำกัด/ กนอ.